

# TRAUKSMES UN DEPRESIJAS RĀDĪTĀJU NOTEIKŠANA BEZDARBNIEKIEM LATGALES REĢIONĀ

## *Anxiety and Depression Rates Among the Unemployed Citizens of Latgale Region*

**Olga Fokina**

**Ērika Vasiļjeva**

**Inga Millere**

**Liāna Deklava**

Rīga Stradiņš University, Latvia

**Abstract.** *Employment status can substantially influence emotional, social and financial welfare of an individual, protects an individual from obvious negative influence on a person's life quality. This is connected with a loss of work, instability and low income, as well as worsening of life quality. According to the gained data, unemployed people feel depression and anxiety symptoms very often and it is not paid enough attention to these symptoms. Taking into consideration the fact, that in Latgale region the level of unemployment is the highest one, it would be important to define the signs of depression and anxiety among the unemployed people. The second purpose of the research is to find out the connection between anxiety and depression indexes among the unemployed people and the duration of an unemployed person's status. 100 participants were involved in the research. To gain the data the quantitative method of research was used. The two types of instruments were used: Spielberg's self-assessment anxiety test and Beck depression scale. The connection between the duration of unemployed status and depression and anxiety symptoms was not verified.*

**Keywords:** *anxiety, Latgale region, depression, unemployed.*

### **Ievads**

#### **Introduction**

Nodarbinātība vienmēr bijusi viena no valsts politikas prioritātēm, kas īpaši aktuāla brīvās tirgus ekonomikas valstīs. Mūsdienās bezdarbnieks ir persona (vecumā no 15 līdz 74 gadiem), kura ir vai nav reģistrēta Nodarbinātības valsts aģentūrā un kura atbilst šādiem nosacījumiem:

- nestrādā un neveic komercdarbību, kā arī neatrodas pilnā valsts apgādībā;
- pēdējo četru nedēļu laikā aktīvi meklē darbu;

- darba atrašanas gadījumā var nekavējoties, t. i., divu nedēļu laikā sākt strādāt.

Bezdarbnieku kategorijā iekļauj arī personas, kuras darbu jau ir atradušas un sāks strādāt triju mēnešu laikā (Centrālā statistikas pārvalde, 2016).

Latvijā uz 2017. gada 31. decembri reģistrēto bezdarbnieku skaits ekonomiski aktīvo iedzīvotāju kopskaitā bija 63 121 iedzīvotājs. Savukārt Latgales reģionā – 19 749 bezdarbnieki. Vislielākais bezdarbnieku īpatsvars Latvijā tika konstatēts Latgales reģionā – 15,8 % (Nodarbinātības valsts aģentūra, 2017).

Pasaules Veselības organizācijas dati liecina, ka nodarbinātības statuss var būtiski ietekmēt indivīda emocionālo, sociālo un finansiālo labklājību, kā arī atstāt izteikti negatīvu iespaidu uz personas dzīves kvalitāti. Bezdarbnieki ļoti bieži izjūt depresijas un trauksmes simptomus, taču tiem daudzreiz netiek pievērsta pietiekami liela uzmanība. Vairāku epidemioloģisko pētījumu rezultāti liecina, ka ilgstošs bezdarbs (vismaz gadu) palielina risku iegūt dažādus psihoemocionālus traucējumus. Visbiežāk sastopama ir depresija un trauksme (Stankunas, Kalediene, Starkuviene, & Kapustinskiene, 2006).

Ņemot vērā, ka Latgales reģionā ir viens no zemākajiem nodarbinātības rādītājiem Latvijā, šis pētījums ir ļoti aktuāls. Tā novitāte – bezdarbnieku psihoemocionālā stāvokļa noteikšana, analizējot trauksmes un depresijas simptomu izpausmi.

**Pētījuma mērķi.** Primārais mērķis – noteikt trauksmes un depresijas rādītājus bezdarbniekiem Latgales reģionā. Pētījuma sekundārais mērķis – noteikt trauksmes un depresijas rādītājus bezdarbniekiem Latgales reģionā saistībā ar bezdarbnieka statusa piešķiršanas ilgumu.

**Pētījuma materiāls un metodes.** Datu iegūšanai tika izmantota kvantitatīvā pētījuma metode (aptauja). Trauksmes rādītāju noteikšanai tika izmantots Spīlbergera tests (Spielberger et al., 1983). Testam ir divas daļas: pirmajā daļā tiek noteikti situatīvās trauksmes (T stāvokļa) rādītāji, otrajā daļā – trauksmainības (T iezīmes) kā noturīgas personības iezīmes rādītāji. Katru daļu veido 20 izteikumi, kas respondentam jānovērtē atbilstīgi četrpunktu skalai. Latviešu valodā šo izpētes instrumentu ir adaptējusi D. Škuškovnika 2004. gadā (Škuškovnika, 2004).

Lai noteiktu depresijas rādītājus, tika izmantota Beka depresijas skala (Beck Depression Inventory-II, BDI-II; Beck, Steer, & Brown, 1996). Latviešu valodā šo instrumentu adaptēja S. Voitkāne un S. Miezīte (Voitkāne, 2004). Beka depresijas skalu veido 21 apgalvojums. Skalā iekļautie apgalvojumi ir sadalīti četros intensitātes līmeņos. Pētījuma dalībnieki varēja izvēlēties to līmeni, kas vislabāk raksturoja respondenta izjūtas.

Pētījuma vajadzībām anketēšanā tika iekļauti arī sociāli demogrāfiski jautājumi: respondentu vecums, dzimums, izglītība, bezdarbnieka statusa ilgums.

Kvantitatīvā pētījuma rezultāti tika apkopoti un analizēti, izmantojot matemātiskās statistikas metodes:

- aprakstošās statistikas metodi (vidējie lielumi, procenti);
- korelāciju, lai noteiktu saistību starp diviem neatkarīgiem lielumiem (Pīrsona korelācijas koeficientu – mainīgie lielumi tika mērīti proporcionālajā skalā un atbilda normālajam sadalījumam).

Pētījumā tika izmantota šāda korelācijas koeficienta interpretācija: 0 – korelācija nepastāv, 0–0,2 – ļoti vāja korelācija, 0,2–0,5 – vāja korelācija, 0,5–0,7 – pastāv vidēja korelācija, 0,7–0,9 – ir augsta korelācija, 0,9–1,0 – pastāv ļoti augsta korelācija. Iegūto datu analīze tika veikta ar ticamību  $p < 0,05$ . Datu statistiskā apstrāde tika veikta, izmantojot IBM SPSS Statistics 20. programmu.

Pētījumā piedalījās 100 dalībnieku, kuri bija vecāki par 18 gadiem un kuri bija reģistrēti Valsts nodarbinātības aģentūrā Latgales reģionā. Lielākā daļa respondentu bija sievietes (75 %), savukārt vīriešu bija mazāk – 25 %. Vecāki par 50 gadiem bija 44 % pētījuma dalībnieku, bet vismazāk respondentu bija vecumā no 18 līdz 28 gadiem – 8 % aptaujāto. Ņemot vērā, ka dalībnieku skaits (100) un rezultātu izteiksme procentos ir matemātiski vienāda, turpmāk tekstā apkopotie rezultāti ir atspoguļoti tikai procentos.

### **Bezdarbības ietekme uz veselību** *Unemployment Influencing Health*

Pasaules Veselības organizācijas sniegtajā definīcijā teikts, ka veselība ir pilnīga fiziskā, garīgā un sociālā labklājība, nevis tikai stāvoklis, kurā cilvēks nav slims vai viņam nav kāda patoloģija. Tāpēc arvien vairāk pasaulē tiek pētītas cēloņsakarības starp sociālekonomiskajiem faktoriem un veselību. Saistību starp bezdarbu un veselību var skaidrot, balstoties uz diviem modeļiem:

- bezdarbs ir slikta veselība stāvokļa sekas;
- bezdarbs ir riska vai provocējošs faktors, lai pasliktinātos veselības stāvoklis (piemēram, ilgstošs bezdarbs aktualizē finanšu problēmu, kas savukārt korelē ar veselības aprūpes pakalpojumu samazinātu pieejamību).

Pētījumu rezultāti liecina, ka bezdarbnieku mirstības rādītāji ir 1,6 reizes lielāki nekā tiem cilvēkiem, kuriem ir patstāvīgs darbs. To pierādīja arī 2013. gadā publicētā pētījuma dati, kas liecina, ka personām, kurām ilgstoši ir bezdarbnieku statuss, mirstības līmenis ir par 43 % augstāks, nekā tiem cilvēkiem, kuriem ir patstāvīgs darbs. Bezdarbs palielina ne tikai sirds un asinsvadu saslimstības risku, bet arī veicina psihoemocionālo traucējumu iegūšanu. (Ludāne, 2013).

Vairāku pētījumu rezultāti ir pierādījuši, ka depresijas specifiskie simptomi bezdarbniekiem sastopami biežāk nekā patstāvīgi strādājošiem cilvēkiem. Ķīnā veiktā pētījuma rezultāti liecina, ka par spīti ekonomikas straujajai attīstībai arvien vairāk palielinās bezdarbnieku skaits (no 6,9 % līdz 11 %), veicinot arī psihoemocionālās veselības pasliktināšanos lielākam skaitam cilvēku. Šā pētījuma autoru mērķis bija izpētīt saistību starp bezdarbu un garīgās veselības traucējumiem. Lai sasniegtu izvirzīto pētījuma mērķi, tika izmantota CESD skala (Epidemiologic studies depression scale). Šā pētījuma rezultāti ļāva secināt, ka 67 % pētījuma dalībnieku tika konstatēti depresijas simptomi. Salīdzinot ar līdzīgiem pētījumiem Japānā un Korejā, Ķīnā depresijas sastopamība šajā sabiedrības grupā bija divas reizes lielāka. Pētījuma autori arī secināja, ka personām, kuras ilgstoši ir bezdarbnieki, biežāk sastopamas šādas negatīvas izpausmes: alkoholisms, psihozes, pašnāvības mēģinājumi, kā arī sirds un asinsvadu saslimšanas. Tāpat tika konstatēta pozitīva korelācija starp ilgstošu bezdarbu un onkoloģiskajām saslimšanām (Yang, Wu, Wang, & Wang, 2014).

Turpretī M. Ludānes (Ludāne, 2013) promocijas darba rezultāti liecina, ka depresijas simptomu attīstība nav atkarīga tikai no bezdarbnieka statusa laika, t. i., cik ilgi cilvēks ir bez darba. Pētījuma autore min arī citus bezdarbniekiem raksturīgus un depresijas attīstību ietekmējošos faktoros, t. sk. apkārtējo vidi (ģimeni, tradīcijas), kā arī paša cilvēka personības īpatnības. Savukārt ASV publicētajā pētījumā (Mossakowski, 2009) par depresijas simptomu attīstību sievietēm, kuras ir zaudējušas darbu, teikts, ka bezdarbs galvenokārt ietekmē ekonomisko komponenti. Tika konstatēta pozitīva korelācija ar augstu ticamības līmeni starp depresijas simptomu attīstību un sieviešu ilgstošu atrašanos bezdarbnieces statusā.

Ekonomiskās krīzes ietekme uz iedzīvotājiem tika novērota ne tikai Latvijā, bet arī citās valstīs. 2014. gadā tika publicēts pētījums (Zagoždžon, 2014), kuru veica, lai Polijas iedzīvotājiem – un atsevišķi bezdarbniekiem – noskaidrotu kardiovaskulāro saslimšanu riska faktoros un depresijas simptomus. Kopumā pētījumā piedalījās 3052 bezdarbnieki un 2059 nodarbinātie. Pētījumā tika novērtēts arī respondentu veselības stāvoklis: vitalitātes rādītāji, ķermeņa masas indekss, kā arī apkopota informācija par kaitīgiem ieradumiem. Tika novērtēti arī depresijas simptomi, un ņemti vērā respondentu demogrāfiskie dati: vecums, dzimums, izglītības līmenis un nodarbinātība. Pētījuma rezultāti liecināja, ka smēķētāji biežāk kļūst par bezdarbniekiem. Tika atrasta arī saistība starp bezdarbu un garīgās veselības traucējumiem. Jāatzīmē, ka pētījuma autori atrada pozitīvu korelāciju starp hipertensijas attīstību un bezdarbnieka statusu. Tas nozīmē, ka sirds un asinsvadu saslimšanu un garīgās veselības traucējumu riska faktori biežāk ir sastopami personām, kas ir bezdarbnieki. Tātad var secināt, ka bezdarbnieka statuss ne tikai rada ekonomiska rakstura problēmas, bet arī tieši ietekmē personas veselības stāvokli.

## **Trauksmes un depresijas pazīmju būtība** *Essence of Anxiety and depression Signs*

Trauksme tiek definēta kā neskaidrs, nepatīkams emocionāls stāvoklis, kura galvenās pazīmes ir bažīgums, bailes, stress, nemiers un satraukums. Trauksme izpaužas gan psiholoģiski, gan arī somatiski (ar kuņģa un zarnu trakta darbības traucējumiem, galvassāpēm, miega traucējumiem). Bieži vien cilvēkiem ar paaugstinātu trauksmainību (taču viņi to neatzīst) trauksme var izpausties tieši somatisku simptomu veidā. Jo augstāka ir cilvēka vispārējā trauksme un nedrošības sajūta, jo vairāk būs arī konkrētu baiļu, kā arī trauksmes izpausmju un simptomu gan psiholoģiski, gan fiziski. Trauksme ir nepatīkams emocionāls stāvoklis, ko var salīdzināt ar baiļu koncepciju, ko savulaik formulēja Darvins un Freids. Trauksmes stāvokļi sastāv no apzināti uztvertām sajūtām: spriedzes, bažām, nervozitātes, raizēm, ar autonomo nervu sistēmu saistītu aktivāciju (Circenis, 2013).

Trauksmainam indivīdam raksturīga paaugstināta uzmanība uz potenciālu apdraudējumu (*attentional bias*), un viņam ir nosliece interpretēt emocionālos stimulus kā iespējamo apdraudējumu (*interpretantional bias*). Kopumā cilvēkam trauksmes stāvoklī ir grūtāk koncentrēties, lai izpildītu uzdevumu, efektīvi un mērķtiecīgi veiktu darbību un apstrādātu informāciju, kas savukārt tikai veicinās izpildes traucējumus (Šmite & Ancāne, 2014).

Pasaules Veselības organizācijas definīcijā depresija raksturota kā viena no psihiskām saslimšanām, kas izraisa psihisko procesu traucējumus: nomāktu garastāvokli, domāšanas procesu traucējumus, koncentrācijas zudumu un ēšanas traucējumus. Depresijas papildu simptomi var būt šādi: pašapsūdzības domas, neadekvāta vainas sajūta, pazemināts pašnovērtējums, domas par pašnāvību vai uzvedība, kas vērsta uz to, grūtības plānot vai koncentrēties, psihomotoriskās aktivitātes traucējumi, dažādi miega traucējumi un slikta apetīte.

Literatūrā plaši tiek aprakstītas teorijas par cēloņsakarību starp depresiju un pašnāvības risku. Psihoterapeitu asociācija ir diferencējusi pazīmes, kas var liecināt par augstu pašnāvības risku pacientiem, kuri sirgst ar depresiju: ilgstoša fiziska vai psihiska slimība, atkarība no alkohola vai citām vielām (Tērauds, Andrēziņa, Kupča, & Ancāne, 2009).

Depresijas un trauksmes plašai izplatībai ir arī ekonomiska rakstura sekas. Pētījumu rezultāti liecina, ka šie garīgie traucējumi Eiropas Savienības valstīm izmaksā līdz pat 170 miljardus eiro (The European Mental Health Action Plan, 2013).

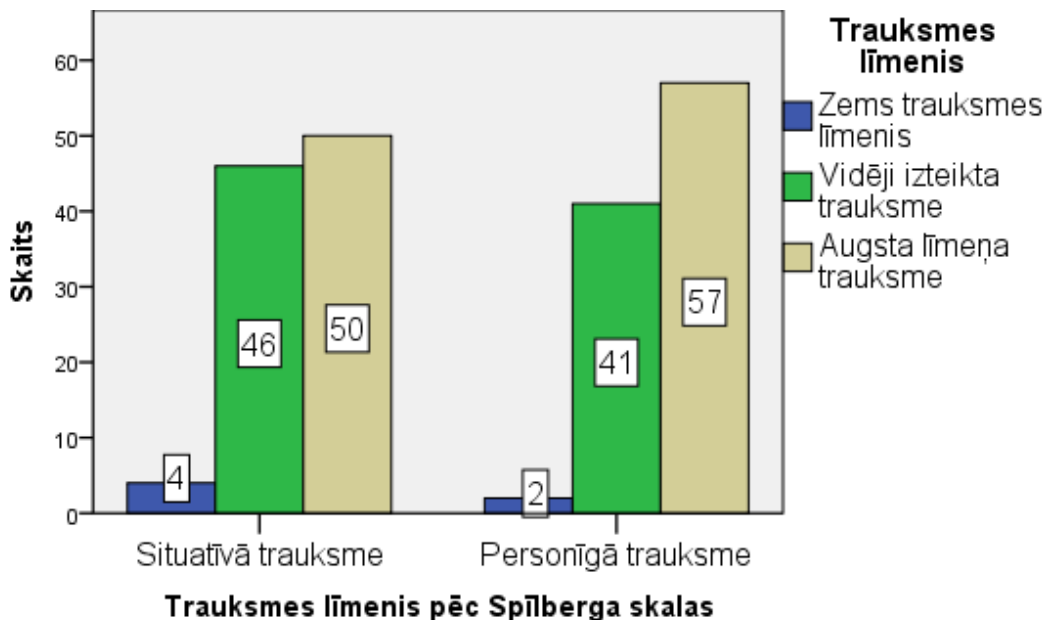
## Pētījuma rezultāti Results of research

Pētījuma aptaujā piedalījās respondenti ar dažādu izglītības līmeni: visvairāk bija dalībnieku ar vidējo speciālo izglītību (45 %), savukārt 35 % respondentu bija augstākā izglītība un 20 % – vispārējā vidējā izglītība. Iegūtie rezultāti liecina, ka vecākiem cilvēkiem ir grūti iekļauties pašreizējā darba tirgū, un to var izskaidrot ar vairākiem faktoriem: modernajām tehnoloģijām un aktuālajam pieprasījumam atbilstīgu zināšanu un prasmju trūkumu, jaunu profesiju rašanos un citu izzušanu. Rezultātā cilvēks nespēj turpināt strādāt savā profesijā un saskaras ar pārkvalificēšanās grūtībām. Vienlaikus nelielo jaunu cilvēku īpatsvaru bezdarbnieku pulkā var izskaidrot ar to, ka viņu prasmes un kvalifikācija ir maz pieprasītas darba tirgū.

Vērtējot pētījumā iekļauto dalībnieku bezdarbnieka statusu ilgumu, jāatzīmē, ka aptaujāto lielākajai daļai šāds statuss tika piešķirts vairāk nekā pirms deviņiem mēnešiem – 54 % cilvēku. Savukārt 25 % aptaujāto bezdarbnieku statusa ilgums bija no sešiem līdz deviņiem mēnešiem. Mazāk bija to, kuri kā bezdarbnieki reģistrēti trīs līdz sešus mēnešus ilgi (12 %), un to cilvēku, kuriem bezdarbnieka statuss ilga līdz trim mēnešiem.

### *Aptaujas rezultāti pēc Spīlberģera trauksmes testa*

Pēc Spīlberģera trauksmes skalas iegūtie aptaujas dati tika analizēti pa daļām. Tas tika darīts tādēļ, ka skala ietver divus vērtējumus – situatīvo trauksmes vērtējumu un personīgo trauksmes vērtējumu (sk. 1. att.).



1.att. Trauksmes līmeņa pašvērtējums pēc Spīlberģera skalas

Figure 1. Self-assessment of anxiety level according to Spielberger scale

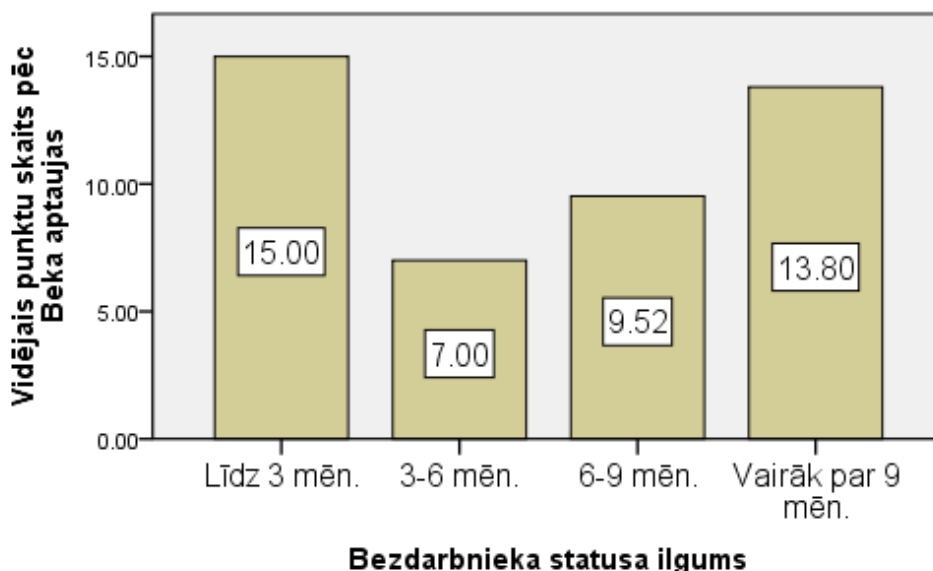
Situatīvais trauksmes vērtējums. Pētījuma dalībnieku vidū vidējais iegūto punktu skaits bija  $46,47 \pm 9,4$  standartnovirze (SN). Minimālais punktu skaits bija 23, savukārt maksimālais vērtējums sasniedza 68. Pusei pētījuma dalībnieku (50 %) situatīvās trauksmes rādītāji bija augsti, mazāk nekā pusei (46 %) – tie bija vidēji, un tikai 4 % respondentu trauksmes līmenis bija zems.

Personīgās trauksmes vērtējums. Līdzīgi kā situatīvās trauksmes vērtējumā, arī personīgās trauksmes vidējais rādītājs bija  $48 \pm 9$  SN. Minimālais punktu skaits bija 24, savukārt augstākais rādītājs sasniedza 74.

#### ***Aptaujas rezultāti pēc Beka depresijas skalas***

Pēc apkopotajiem datiem Beka depresijas skalas vidējie rādītāji bija  $12,02 \pm 8,8$  SN. Respondentu minimālais iegūto punktu skaits bija 0, maksimālais – 33.

Depresijas pazīmes netika konstatētas 47 % pētījuma dalībnieku, 31 % bija vieglas depresijas iezīmes, 16 % – vidēji smagas depresijas pazīmes un vēl 6 % respondentu atbildes liecināja, ka viņiem ir smagas depresijas pazīmes. Svarīgi pieminēt, ka neviens pētījuma dalībnieks, jautāts par pašnāvību, neatzīmēja, ka izdarītu pašnāvību, taču viens respondents atbildēja, ka gribētu sevi nogalināt. Par savu nākotni raizējās 58 % dalībnieku, un 46 % atbildēja, ka viņus vairs neiepriecina tas, kas iepriecināja agrāk. Vienlaikus 47 % izjuta vainas sajūtu, taču 59 % nejutās, ka tiek sodīti par kādu notikumu. Jāuzsver, ka lielākā daļa pētījuma dalībnieku nejutās vīlušies sevī (73 %), nebija zaudējuši interesi par citiem cilvēkiem (69 %), neuzskatīja, ka izskatās sliktāk (67 %), un 74 % uzskatīja, ka var strādāt tikpat labi kā agrāk. Tāpat lielai daļai respondentu nebija miega traucējumu (46 %) vai apetītes traucējumu (76 %).

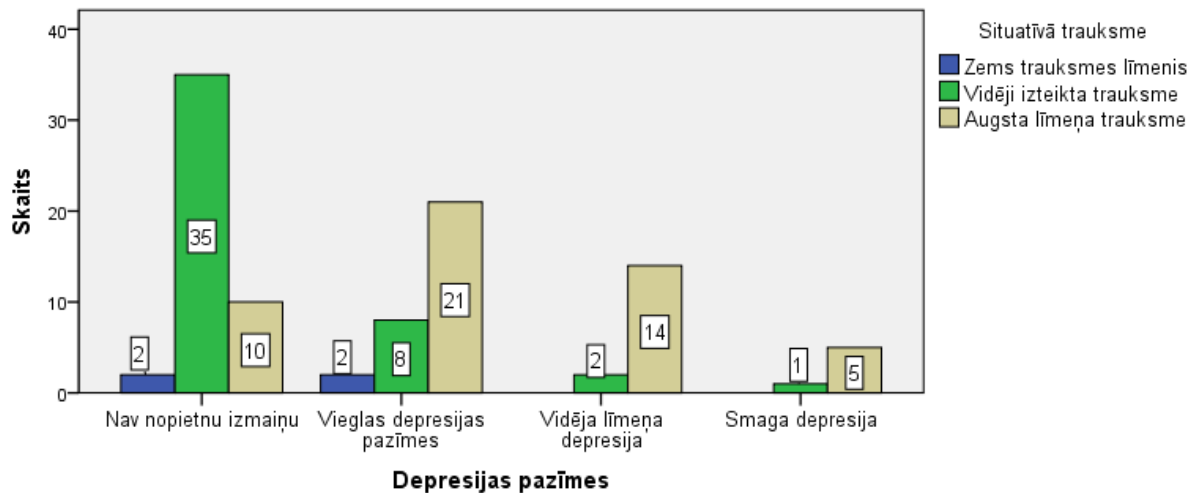


2.att. **Bezdarbnieka statusa ilgums un vidējais punktu skaits atbilstīgi Beka aptaujai**  
 Figure 2. *Duration of an unemployed status and the average number of points according to Beck's survey*

Tomēr svarīgi ir aplūkot depresijas pazīmju izpausmi respondentiem atkarībā no bezdarbnieka statusa ilguma (sk. 2. att.). Visaugstākie depresijas pazīmju rādītāji bija cilvēkiem, kuriem bezdarbnieka statuss piešķirts nesen (vidēji – 15 punkti), un tiem, kuri bija bezdarbnieki ilgāk nekā deviņus mēnešus. Iegūtie rezultāti liecina par izteiktu psiholoģisko diskomfortu un emocionāliem pārdzīvojumiem, ar kuriem saskaras cilvēki, zaudējot darbu. Var pieļaut, ka tad, kad cilvēks pierod pie izmaiņām savā dzīvē, depresijas pazīmes kļūst mazāk izteiktas, taču pēc laika tās atkal sāk palielināties. Šādu parādību var izskaidrot ar pieaugošām raizēm par iespējām atrast jaunu darbu, pielāgoties citai videi, kā arī bažas var būt saistītas ar pabalstu izmaksas sistēmas īpatnībām.

### ***Depresijas pazīmju un trauksmes līmeņa korelāciju analīze***

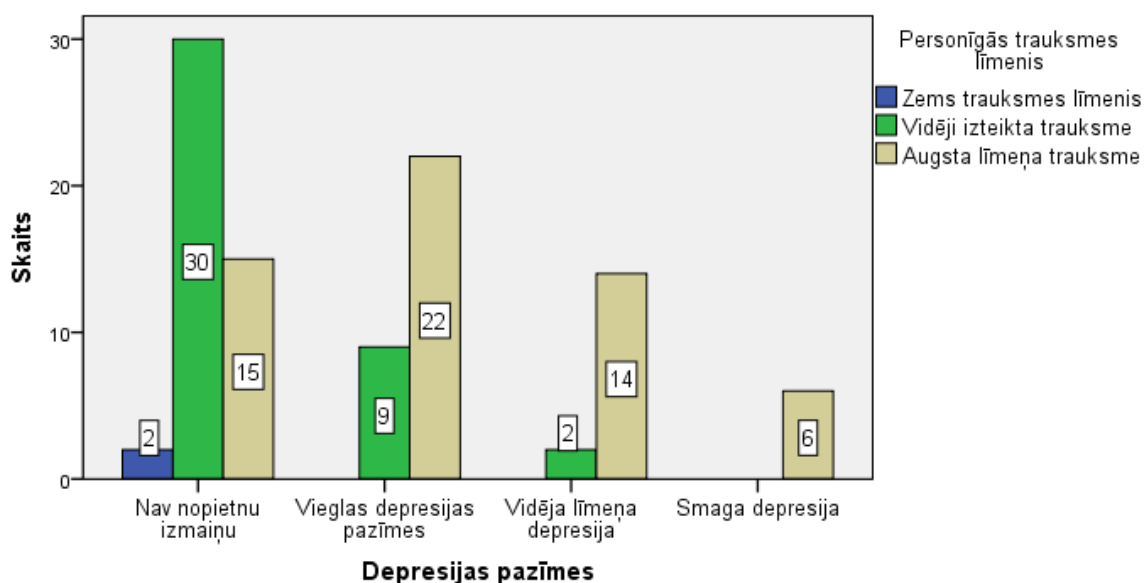
Apkopojot pētījuma rezultātus, tika noteikta korelācija starp trauksmes līmeni un depresijas pazīmju izpausmi respondentu vidū.



3.att. **Respondentu depresijas pazīmju izpausme atbilstīgi situatīvās trauksmes līmenim**  
*Figure 3. Signs of depression among respondents with different level of anxiety*

Analizējot aptaujas rezultātus (sk. 3. att.), augsta līmeņa situatīvā trauksme un vieglas depresijas pazīmes tika konstatētas 21 % respondentu. Savukārt vidēja līmeņa depresijas pazīmes tika konstatētas 14 % respondentu ar augstu situatīvās trauksmes līmeni. Smagas depresijas pazīmes rādītāji piemita 5 % pētījuma dalībnieku. Depresijas pazīmes netika konstatētas 10 % respondentu ar augstu situatīvās trauksmes līmeni. Lietojot testu neparametriskajiem rādītājiem, tika atklāta statistiski ticama šāda sakarība: jo augstāks situatīvās trauksmes līmenis, jo izteiktākas ir depresijas pazīmes (korelācijas koeficients 0,504,  $p = 0,001$ ).





4.att. Depresijas pazīmju izpausme respondentiem ar dažādu personīgās trauksmes līmeni

Figure 4. Signs of depression among respondents with different level of personal anxiety

Pētījuma rezultāti liecina (sk. 4. att.), ka lielai respondentu daļai (22 %) bija augsts personīgās trauksmes līmenis un vieglas depresijas pazīmes. Vidēja līmeņa depresijas pazīmes ar augstu personīgo trauksmes līmeni tika konstatētas 14 % aptaujāto. Savukārt depresijas pazīmes netika konstatētas 15 % respondentu ar augstu personīgo trauksmes līmeni. Augsta līmeņa personīgā trauksme ar smagas depresijas pazīmēm tika konstatēta 6 % aptaujāto.

Lietojot testu neparametriskajiem rādītājiem, tika atklāta statistiski ticama šāda sakarība: jo augstāks personīgās trauksmes līmenis, jo izteiktākas ir depresijas pazīmes (korelācijas koeficients 0,548,  $p = 0,001$ ).

Analizējot pētījuma rezultātus, tika konstatēts, ka respondentiem, kuriem netika konstatētas būtiskas depresijas pazīmes, trauksmes līmenis bija zemāks.

### Secinājumi Conclusions

Pēc apkopotajiem datiem, var secināt, ka vairāk nekā pusei pētījumā iekļauto bezdarbnieku no Latgales reģiona tiek konstatētas depresijas pazīmes (57 %) un augsta līmeņa trauksme (57 %), kas, iespējams, ir saistītas ar zemu ienākumu līmeni un sociālās vides faktoriem.

Netika atklāta statistiski ticama sakarība starp bezdarbnieka statusa ilgumu un depresijas vai trauksmes simptomu izpausmi. Tomēr depresijas pazīmju izpausme bija lielāka tām personām, kurām bezdarbnieka statuss piešķirts nesen, t. i., laikā līdz trim mēnešiem (vidēji 15 punkti atbilstīgi Beka aptaujai), un tiem

bezdarbniekiem, kuriem šis statuss jau ilgst vairāk nekā deviņus mēnešus (vidēji 13 punkti atbilstīgi Beka aptaujai). To varētu izskaidrot ar psihoemocionāliem pārdzīvojumiem uzreiz pēc darba zaudēšanas un pieaugošu uztraukumu par iespēju atrast darbu, laikam ritot.

### Summary

As the data of the World Health Organization testifies, an employment status can influence substantially an individual's emotional, social and financial welfare, defending of obvious negative influence on the quality of life of a person.

According to the generalized data, unemployed people very often feel depression and anxiety symptoms and sometimes these symptoms are not paid attention enough. Taking into consideration the fact, that in Latgale region the level of employment is one of the lowest ones the innovation of this research defines psycho-emotional condition of an unemployed individual, analyzing the signs of anxiety and depression symptoms.

To define signs of anxiety Spielberg test was used. To define depression signs Beck scale of depression was used. In the frames of the research survey the issues of social aspects and demography were included such as age, sex, level of education, duration of unemployed status of the respondents. A hundred of respondents who are over 18 and who are registered at State Employment agency in Latgale region were involved in the research. The quantitative results were generalized and analyzed using descriptive and correlative analysis.

The data show that more than the half of the unemployed people from Latgale region involved into the research have signs of depression and high level anxiety. The connection between the duration of unemployed status and depression and anxiety symptoms was not verified.

### Literatūra References

- Circenis, K. (2013). *Praktizējošu māsu profesionālās dzīves kvalitātes psihosociālie aspekti un tos ietekmējošie faktori*. (Promocijas darbs). Rīgas Stradiņa universitāte, Rīga.
- Centrālā statistikas pārvalde. (2016). Darbaspēka apsekojuma galvenie rādītāji 2015. gadā. *Statistisko datu krājums*. Pieejams: [http://www.csb.gov.lv/sites/default/files/nr\\_17\\_darbaspeka\\_apsekojuma\\_galvenie\\_raditaji\\_2015\\_gada\\_16\\_00\\_lv\\_en.pdf](http://www.csb.gov.lv/sites/default/files/nr_17_darbaspeka_apsekojuma_galvenie_raditaji_2015_gada_16_00_lv_en.pdf)
- Ludāne, M. (2013). Predictors of Cognitive Appraisal of Job Loss among the Unemployed Aged over 45 Years. *Baltic Journal of Psychology*, 14, 53–66.
- Mossakowski, K. (2009). The Influence of Past Unemployment Duration on Symptoms of Depression Among Young Women and Men in the United States. *American Journal of Public Health*, 99, 1826–1832.
- Nodarbinātības valsts aģentūra. (2017). *Reģistrētais bezdarbnieku skaits, reģistrētā bezdarba līmenis 31.12.2017*. [07.01.2018.]. <http://www.nva.gov.lv>
- Nodarbinātības valsts aģentūra. (2017). *Reģistrētā bezdarba līmenis valstī 31.12.2017*. Pieejams: <http://www.nva.gov.lv>
- Stankunas, M., Kalediene, R., Starkuviene, S., & Kapustinskiene, V. (2006). Duration of unemployment and depression: Hamilton baseline score between categories of occupation cross-sectional survey in Lithuania. *BMC Public Health*, 6, 174.

- Spielberger, C. D., Gorsuch, R. L., Lushene, R., Vagg, P. R., & Jacobs, G. A. (1983). Manual for the State-Trait Anxiety Inventory. *Consulting Psychologists Press, Inc, Palo Alto, CA.*
- Škuškovnika, D. (2004). *Trauksme latviešiem un Latvijā dzīvojošiem krieviēm*. Promocijas darbs. Latvijas Universitāte, Rīga.
- Šmite, D., & Ancāne, G. (2014). Trauksmes līmeņa un muskuļu spēka testu rezultātu saistība somatiski veselīgiem indivīdiem. *Latvijas iedzīvotāju veselību apdraudošo eksogēno un endogēno faktoru izpēte*. Rīga, RSU Zinātniskās konferences tēzu krājums.
- Tērauds, E., Andrēziņa, R., Kupča, B., & Ancāne, G. (2009). Depresijas norise un ārstēšanas iespējās vadlīnijās, *LPA*. Pieejams: [http://psihosomatika.lv/public/files/depresijas\\_vadl\\_2009.pdf](http://psihosomatika.lv/public/files/depresijas_vadl_2009.pdf)
- Voitkāne, S. (2004). Pašcieņas, pašpaļāvības saistības ar psiholoģisko labklājību un depresiju studentēm studiju sākuma posmā. *Latvijas Universitātes raksti*, 682, 41–51.
- Zagożdżon, P., Parszuto, J., Wrotkowska, M., & Dydjow-Bendek, D. (2014). Effect of unemployment on cardiovascular risk factors and mental health. *Occupational Medicine*, 64, 436–441.
- World Health Organization. (2013). The European Mental Health Action Plan 2013–2020. Retrieved from: [http://www.euro.who.int/\\_\\_data/assets/pdf\\_file/0020/280604/WHO-Europe-Mental-Health-Acion-Plan-2013-2020.pdf?ua=1](http://www.euro.who.int/__data/assets/pdf_file/0020/280604/WHO-Europe-Mental-Health-Acion-Plan-2013-2020.pdf?ua=1)
- Yang, X., Wu, H., Wang, J., & Wang, L. (2014). The mediating role of self-efficacy in the relationship between Big five personality and depressive symptoms among Chinese unemployed population: a cross-sectional study. *BMC Psychiatry*, 14, 1–16.