

LATGALES REĢIONA VIETĒJO PAŠVALDĪBU ATTĪSTĪBAS PLĀNOŠANAS DOKUMENTU KVALITĀTES UN TERITORIJAS ATTĪSTĪBAS RĀDĪTĀJU KOPSAKARĪBU IZPĒTE

INVESTIGATION OF THE INTERCONNECTION BETWEEN THE QUALITY OF DEVELOPMENT PLANNING DOCUMENTS AND TERRITORY DEVELOPMENT INDICATORS IN LOCAL SELF-GOVERNMENTS OF LATGALE REGION

Sandra EŽMALE

Mg. sc. soc. doktorante,
Daugavpils Universitāte
Latvija

Tālrunis: +371 29227268, e-pasts: ltpi@inbox.lv

Abstract. *Using Latgale region as a case study, this paper explores the influence of the quality of spatial planning to territorial development. The paper analyses measurement of quality of development planning document and interrelationship between quality of development planning documents and indicators of territorial development. Research object – influence of development planning of Latgale region on territorial development. Research subject – quality of development planning documents of Latgale local municipalities in the context of territorial development. Research methods – deductive and inductive methods, comparative analysis, correlation analysis, etc.*

Keywords: *spatial planning, territorial plan, development programme, territorial development.*

Ievads

Telpiskā plānošana ir praktisks un daudzveidīgs instruments, ko Eiropas Kopiena un nacionālās valdības pēdējos 10 gados izmanto, lai sasniegtu teritoriālo izlīdzināšanu. Telpiskā attīstība ir process, ar kura palīdzību telpā tiek uzturēta vai mainīta fizisko iezīmju un cilvēku aktivitāšu sadale un kvalitāte. Attīstība šajā izpratnē nav tikai teritorijas fizisko, bet arī ekonomisko un sociālo aktivitāšu sadales izmaiņas (7.). Reģionālās ekonomikas pieeja nosaka telpas attīstības vadīšanu ar attīstības plānu palīdzību (1.). Telpiskās plānošanas vienreizējās iespējas ir saistītas ar tās starpdisciplināro dabu, kas savstarpēji saista sociālo un ekonomisko jomas, kā arī kultūras un vides dimensijas reģionu attīstībā.

Analizējot telpiskās plānošanas teorētiskos aspektus, autore ir nonākusi pie secinājuma, ka telpisko plānošanu raksturo integrēta pieeja teritorijas plānošanā, kas paredz koordinētu telpisko, tematisko un laika

dimensiju, nodrošinot interešu saskaņošanu starp visiem pārvaldes līmeņiem un ieinteresētajām pusēm, izmantojot konkrētus reģionālās attīstības instrumentus, lai sasniegtu noteiktos mērķus (6.). Reģionālās un vietējas attīstības stratēģijas atspoguļo vērtības un principus (8.). Ir virkne elementu, kuru ievērošana ir būtiska kvalitatīva telpiskās plānošanas dokumenta izstrādei, un tie ir:

- dokumentā ir svarīgi apskatīt institucionālo, ekonomisko, vides un sociālo kontekstu;
- plānošanas dokumenta stratēģijai ir jāsaturs skaidra vīzija, mērķi un vērtības, kā arī skaidra to ieviešanas stratēģija;
- ir nepieciešama plaša mērķgrupu iesaiste visā dokumenta izstrādes procesā;
- ir jāorganizē pārdomāta un atbilstoša informācijas sniegšana un komunikācijas stratēģija, kas orientēta uz mērķgrupām;
- labam plānošanas dokumentam ir jābūt stratēģiskam, īsam un viegli saprotamam, tam ir jāsaturs ierobežots prioritāšu skaits;
- labam plānošanas dokumentam ir jābūt starpnozaru – tam ir jābūt saistītam ar citiem nozaru politikas dokumentiem, kā arī ar augstāka līmeņa plānošanas dokumentiem;
- ir svarīgi identificēt skaidru ieviešanas mehānismu, resursus ieviešanai, kā arī vienkāršu, bet efektīvu ietvaru tā monitoringam (2.).

Pētījuma mērķis – veikt Latgales plānošanas reģiona vietējo pašvaldību attīstības plānošanas dokumentu kvalitātes novērtējumu un analizēt kopsakarības starp attīstības plānošanas dokumentu kvalitāti un teritorijas attīstības rādītājiem.

Lai novērtētu Latgales reģiona pašvaldību attīstības plānošanas dokumentu kvalitāti, kā arī analizētu kopsakarības starp attīstības plānošanas dokumentu kvalitāti un teritorijas attīstības rādītājiem, pētījumā tiek izvirzīti šādi uzdevumi:

- veikt Latgales reģiona vietējo pašvaldību attīstības plānošanas dokumentu kvalitātes novērtējumu atbilstoši autores izstrādātai metodikai;
- analizēt kopsakarības starp Latgales reģiona vietējo pašvaldību attīstības plānošanas dokumentu kvalitātes rādītājiem un teritorijas attīstību raksturojošiem rādītājiem.

Pētījuma novitāte – pētījumā pirmo reizi Latvijā tiek aprobēta metodoloģija attīstības plānošanas dokumentu kvalitātes novērtēšanai un analizētas kopsakarības attīstības plānošanas dokumentu kvalitātei un teritorijas attīstības rādītājiem.

Pētījuma objekts – Latgales reģiona attīstības plānošanas ietekme uz teritoriju attīstību.

Pētījuma priekšmets – Latgales reģiona vietējo pašvaldību attīstības plānošanas dokumentu kvalitāte teritoriju attīstības kontekstā.

Izmantotās metodes – deduktīvā un induktīvā metode, salīdzinošā analīze, korelāciju analīze.

Latgales reģiona attīstības plānošanas dokumentu kvalitātes empiriskā izpēte

Empīriskais pētījums par attīstības plānošanas dokumentu kvalitāti tika veikts laika posmā no 01.03.2010. līdz 01.01.2011., realizējot šādus uzdevumus:

- attīstības plānošanas dokumentu kvalitātes novērtēšanas metodoloģijas izstrādi,
- publiski pieejamās informācijas par attīstības plānošanas dokumentiem analīzi,
- attīstības plānošanas dokumentu apkopošanu,
- attīstības plānošanas dokumentu novērtējumu atbilstoši izstrādātajai metodoloģijai,
- iegūto rezultātu apstrādi un interpretāciju.

Izstrādājot attīstības plānošanas dokumentu kvalitātes novērtējuma metodoloģiju, sākotnēji tika izdalītas trīs komponentes - attīstības plānošanas dokumenta izstrādes process, dokumentu saturs un attīstības plānošanas dokumenta ieviešanas un uzraudzības kārtība. Tālāk katrai no minētajām komponentēm tika identificēti novērtēšanas kritēriji, kā arī katra konkrētā kritērija novērtēšanas algoritms Likerta skalā (no 0 līdz 3 punktiem).

Attīstības plānošanas procesa kvalitātes novērtēšanai tika noteikti 8 kritēriji: politiskais mandāts (P1); dokumenta nolūks un statuss (P2); politiķu iesaiste (P3); sabiedrības iesaiste (P4); sabiedrības informēšana (P5); plānošanas saskaņotība (P6); plānošanas principi (P7); dokumenta autors un izstrādes vadība (P8). Maksimālais punktu skaits, ko katra pašvaldība var iegūt par attīstības plānošanas dokumenta plānošanas un izstrādes procesa kvalitāti, ir 24 punkti.

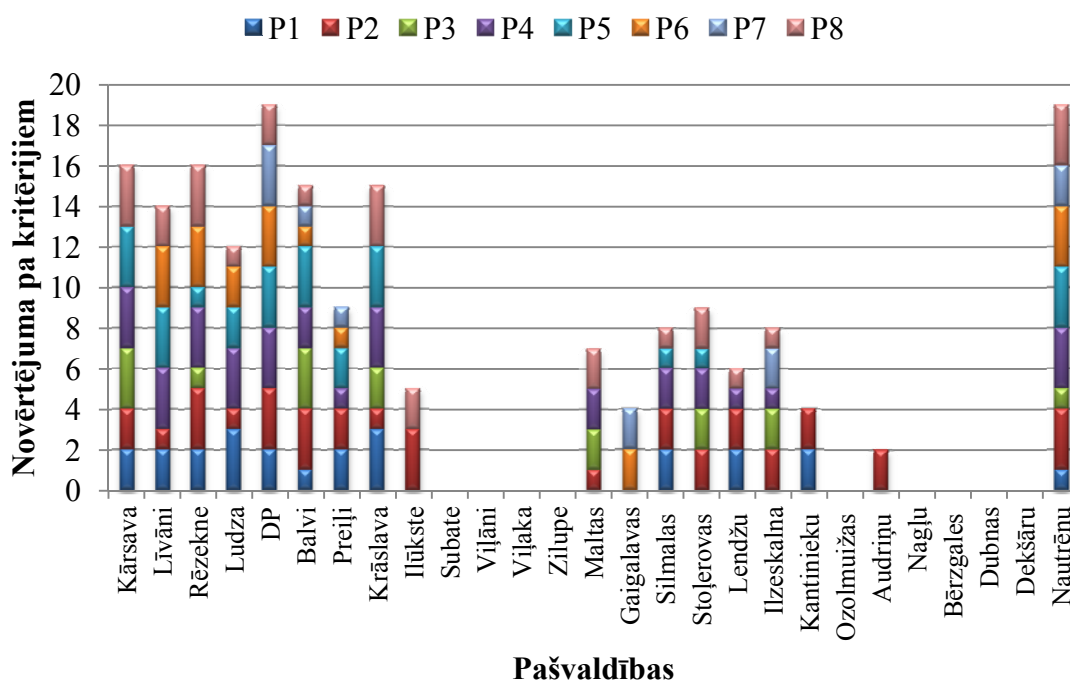
Attīstības plānošanas dokumenta satura kvalitātes novērtējumam tika noteikti 8 kritēriji: esošās situācijas analīze (S1); tematiskā dimensija (S2); telpiskā dimensija (S3); laika dimensija (S4); vīzija, prioritātes un mērķi (S5); stratēģijas ieviešana (S6); teksts (S7); stils un noformējums (S8). Maksimālais punktu skaits, ko katra pašvaldība var iegūt par attīstības plānošanas dokumenta satura kvalitāti, ir 24 punkti.

Attīstības plānošanas dokumenta ieviešanas un uzraudzības kārtības kvalitātes novērtējumam tika izdalītas noteikti 3 kritēriji: ieviešanas kārtība (I1); uzraudzības kārtība (I2); rādītāji un indikatori (I3). Maksimālais punktu skaits, ko katra pašvaldība var iegūt par attīstības plānošanas dokumenta ieviešanas un uzraudzības kārtības kvalitāti, ir 9 punkti.

Atbilstoši izstrādātajai metodoloģijai autore veica empīrisku pētījumu par 27 Latgales reģiona vietējo pašvaldību attīstības plānošanas dokumentu kvalitāti. Pašvaldību atlase veikta ar klasteru analīzes metodi.

Attīstības plānošanas dokumentu plānošanas un izstrādes kvalitātes rezultātu izvērtējums ir pirmais posms empīriskajā pētījumā.

Izvērtējot 27 vietējo pašvaldību attīstības plānošanas dokumentus, tika konstatēts, ka par attīstības programmas plānošanas un izstrādes kvalitāti lielākais punktu skaits no 24 maksimāli iespējamajiem punktiem ir Nautrēnu pagastam un Daugavpils pilsētai (19 punkti), mazākais jeb 0 punkti ir 9 pašvaldībām, kas sastāda 33,3 % no pašvaldību skaita. Vidējais novērtējums visās pašvaldībās ir 6,96 punkti ($\bar{x} = 6,96$).



1. attēls. **Latgales reģiona vietējo pašvaldību attīstības programmas plānošanas un izstrādes kvalitātes novērtējums sadalījumā pa kritērijiem**
(autore sastādīts, pamatojoties uz (9.) datiem)

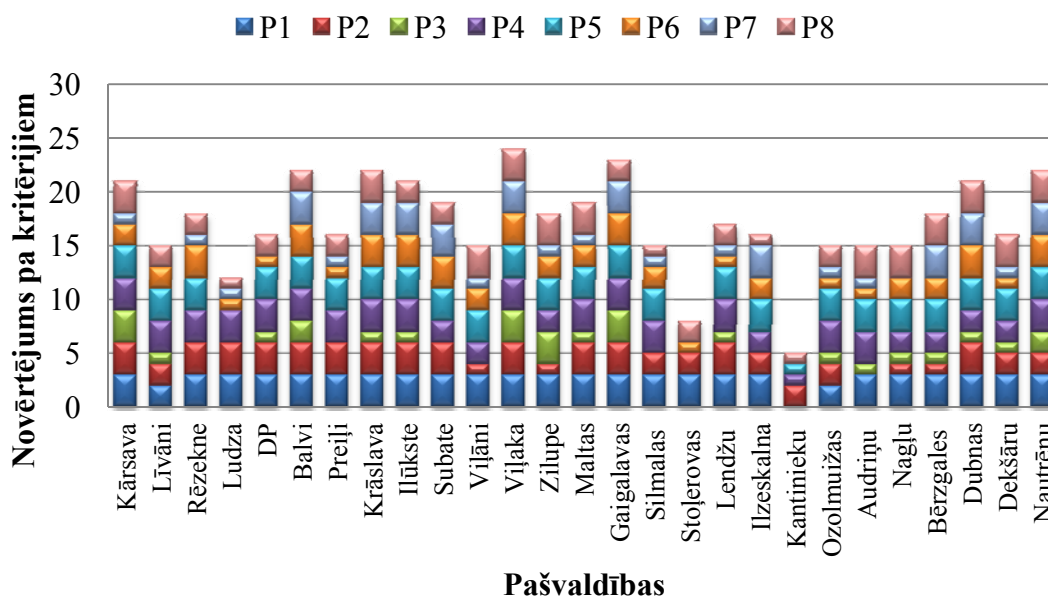
Par teritorijas plānojuma plānošanas un izstrādes kvalitāti lielākais punktu skaits no 24 maksimāli iespējamajiem punktiem ir Viļakai (24 punkti) un Gaigalavas pagastam (23 punkti), mazākais jeb 5 punkti Kantinieku pagastam. Vidējais novērtējums visās pašvaldībās ir 17,18 punkti ($\bar{x} = 17,18$). Par teritorijas plānojumu plānošanas un izstrādes

kvalitāti 6 pašvaldības ir saņēmušas 15 punktus, kas sastāda 22,2 %, 4 pašvaldības 21 (11,1 %) un 4 pašvaldības 22 (11,1 %) punktus (skat. 2. att.).

Apkopojot vērtējuma rezultātus par attīstības programmu un teritorijas plānojumu plānošanas un izstrādes procesa kvalitāti, var konstatēt, ka teritorijas plānojumu novērtējuma rezultāti kopumā ir labāki un viendabīgāki, jo vidējais aritmētiskais novērtējums ir augstāks un arī rezultātu izkliedes rādītāji ap aritmētisko vidējo rādītāju ir zemāki ($\bar{x}_{AP} = 6,96$ un $\bar{x}_{TP} = 17,19$; $s_{AP} = 6,653$ un $s_{TP} = 4,368$).

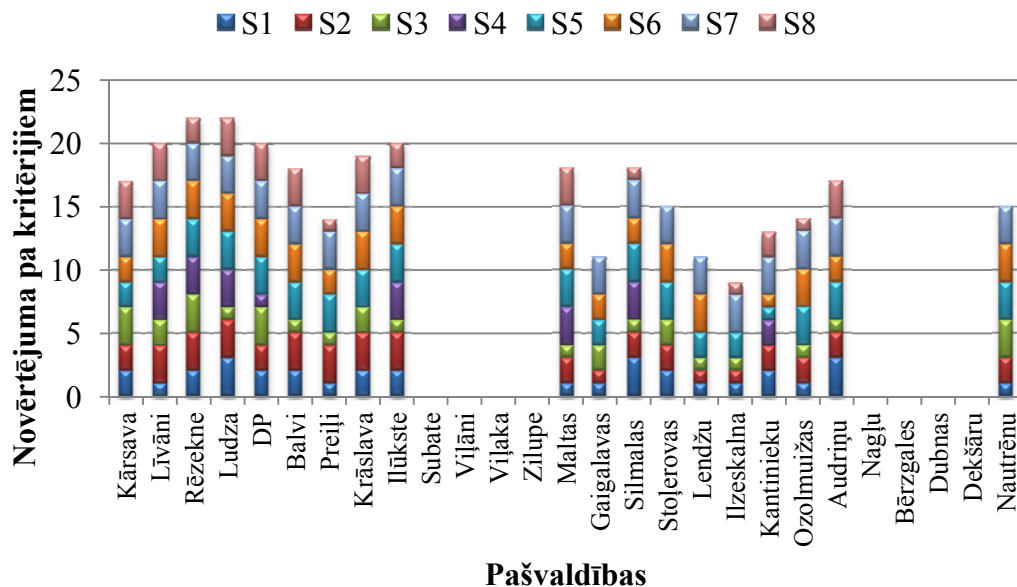
Attīstības plānošanas dokumentu satura kvalitātes izvērtējums ir nākošais posms empiriskajā pētījumā.

Izvērtējot 27 vietējo pašvaldību attīstības plānošanas dokumentus, tika konstatēts, ka par attīstības programmas satura kvalitāti lielākais punktu skaits no 24 maksimāli iespējamajiem ir Rēzeknei un Ludzai – 22 punkti, mazākais jeb 0 punkti ir 8 pašvaldībām, kas sastāda 29,6 % no kopējā pašvaldību skaita (sk. 3. att.). Trīs pašvaldības ir saņēmušas 18 punktus un 20 punktus. Vidējais novērtējums ir 11,59 punkti ($\bar{x} = 11,59$) (skat. 3. att.).

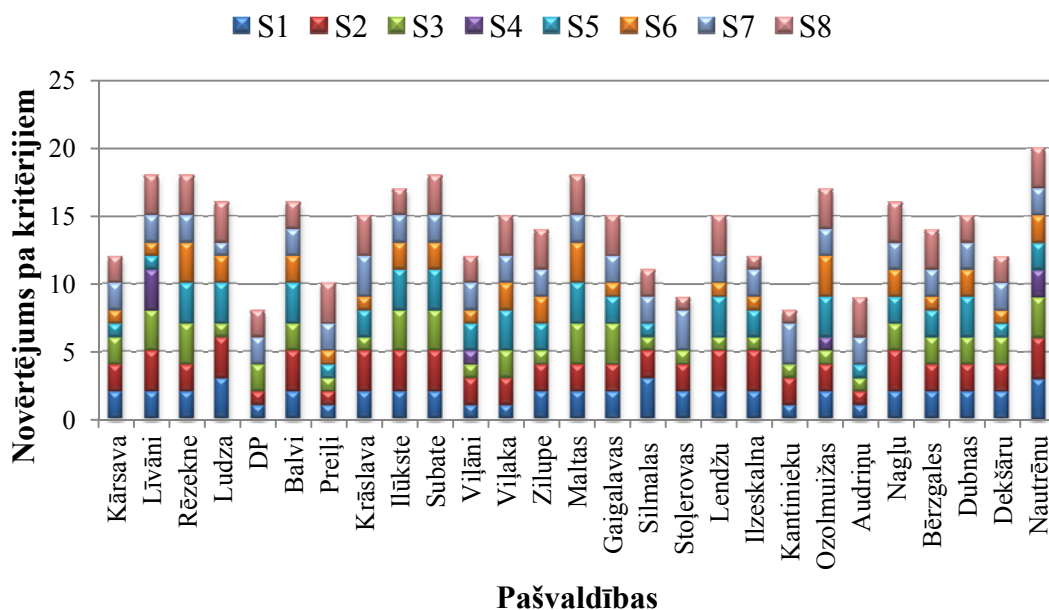


2. attēls. **Latgales reģiona vietējo pašvaldību teritorijas plānojuma plānošanas un izstrādes kvalitātes novērtējums sadalījumā pa kritērijiem**

(autores sastādīts, pamatojoties uz (9.) datiem)



3. attēls. **Latgales reģiona vietējo pašvaldību attīstības programmas satura kvalitātes novērtējums sadalījumā pa kritērijiem**
(autores sastādīts, pamatojoties uz (9.) datiem)



4. attēls. **Latgales reģiona vietējo pašvaldību teritorijas plānojuma satura kvalitātes novērtējums sadalījumā pa kritērijiem**
(autores sastādīts, pamatojoties uz (9.) datiem)

Teritorijas plānojumu satura kvalitātes vidējais novērtējums 27 pašvaldībās ir 14,07 punkti ($\bar{x} = 14,07$), pie tam lielāko punktu skaitu no 24 maksimāli iespējamajiem ir ieguvis Nautrēnu pagasts – 20 punkti, bet minimālo punktu skaitu jeb 8 punktus – Daugavpils pilsēta (skat. 4. att.). Analizējot labākos vērtējumus, var konstatēt, ka 5 pašvaldības ir ieguvušas

15 punktus, kas sastāda 18,5 % un 4 pašvaldības 12 un 18 punktus, kas attiecīgi veido 14,8 %.

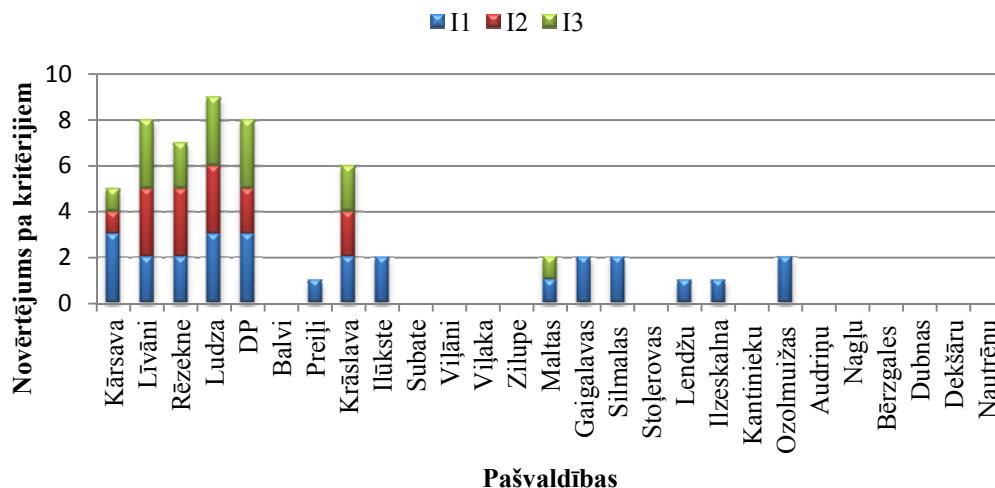
Apkopojot vērtējuma rezultātus par attīstības programmu un teritorijas plānojumu satura kvalitāti, var konstatēt, ka teritorijas plānojumu novērtējuma rezultāti kopumā ir labāki (augstāki) un viendabīgāki, jo vidējais aritmētiskais rādītājs ir augstāks un arī rezultātu izkliedes rādītāji ap aritmētisko vidējo rādītāju ir zemāki ($\bar{x}_{AP} = 11,59$ un $\bar{x}_{TP} = 14,09$; $s_{AP} = 8,2585$ un $s_{TP} = 3,385$).

Noslēdzošais posms ir attīstības plānošanas dokumentu ieviešanas un uzraudzības kārtības rezultātu izvērtējums.

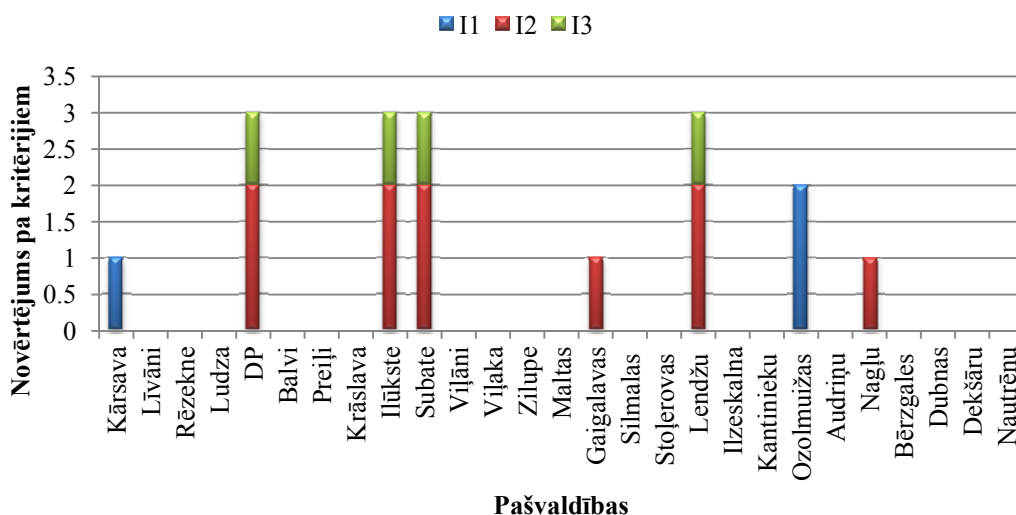
Izvērtējot attīstības plānošanas dokumentu ieviešanas un uzraudzības kārtības kvalitāti (skat. 5. att.), tika konstatēts, ka lielākais punktu skaits par attīstības programmu minētajā komponentē ir Ludzai (9 punkti), minimālais novērtējums jeb 0 punkti ir 13 pašvaldībām, kas sastāda 48,1 % no kopējā pašvaldību skaita. Nākošo lielāko grupu ar 2 punktiem veido 5 pašvaldības (18,5 %) un 3 pašvaldības ar 1 punktu (11,1 %). Vidējais novērtējums visās pašvaldībās ir 2,07 punkti ($\bar{x} = 2,07$).

Izvērtējot teritorijas plānojumu ieviešanas un uzraudzības kārtības kvalitāti, tika konstatēts, ka lielākais punktu skaits ir Daugavpilij, Subatei, Ilūkstei un Lendžu pagastam (3 punkti), zemākais novērtējums jeb 0 punkti ir 19 pašvaldībām, kas sastāda 70,4 % no izvērtēto pašvaldību kopskaita (skat. 6. att.). Nākošā lielākā grupa ir 4 pašvaldības (14,8 %), kas novērtējumā ir ieguvušas 3 punktus un 3 (11,1 %) pašvaldības, kas ieguvušas 1 punktu. Vidējais novērtējums visās pašvaldībās ir 0,63 punkti ($\bar{x} = 0,63$).

Apkopojot vērtējuma rezultātus par attīstības programmu un teritorijas plānojumu ieviešanas un uzraudzības kārtības kvalitāti var konstatēt, ka attīstības programmu novērtējuma rezultāti kopumā ir labāki (augstāki), bet neviendabīgāki nekā teritorijas plānojumiem, jo vidējais aritmētiskais rādītājs un rezultātu izkliedes rādītāji ap aritmētisko vidējo rādītāju ir augstāki ($\bar{x}_{AP} = 2,07$ un $\bar{x}_{TP} = 0,63$; $s_{AP} = 2,947$ un $s_{TP} = 1,115$).



5. attēls. **Latgales reģiona vietējo pašvaldību attīstības programmas ieviešanas un uzraudzības kārtības kvalitātes novērtējums sadalījumā pa kritērijiem**
(autores sastādīts, pamatojoties uz (9.) datiem)



6. attēls. **Latgales reģiona vietējo pašvaldību teritorijas plānošanu ieviešanas un uzraudzības kārtības kvalitātes novērtējums sadalījumā pa kritērijiem**
(autores sastādīts, pamatojoties uz (9.) datiem)

Reģiona telpiskās plānošanas un tā attīstības kopsakarības empīriskā izpēte

Lai varētu novērtēt reģiona telpiskās plānošanas un tā attīstības kopsakarības, šī mērķa realizēšanai secīgi tika veikti šādi uzdevumi:

- 1) iegūto telpiskās plānošanas dokumentu kvalitātes novērtējuma rādītāju standartizācija katram no definētajiem vērtēšanas posmiem: plānošanas un izstrādes procesa, dokumenta satura, ieviešanas un uzraudzības kārtības svara noteikšana;

- 2) attīstības plānošanas dokumentu kvalitātes rādītāju (attīstības programmas, teritorijas plānojuma) un kopējā rādītāja aprēķināšana;
- 3) reģiona telpiskās plānošanas un tā attīstības rādītāju kopsakarību izpēte.

Rādītāju standartizāciju izdara, veicot to vērtību pārreķinus pēc formulas (5., 69):

$$x'_{ij} = \frac{x_{ij} - \bar{x}_j}{s_j}$$

kur x'_{ij} standartizētā rādītāja „j” vērtība reģionā „i”, x_{ij} rādītāja „j” vērtība reģionā „i”, \bar{x}_j – vidējā rādītāja „j” vērtība, s_j – rādītāja „j” standarta novirze. Standartnovirzi s_j (variācijas, jeb mainības, datu izkliedes rādītāju) aprēķina pēc 2. formulas (3., 46):

$$s = \sqrt{\frac{\sum_{j=1}^n (x_{ij} - \bar{x}_j)^2}{n-1}}$$

Kopējo integrālo rādītāju, lai novērtētu attīstības plānošanas dokumentu kvalitāti, aprēķina atsevišķi attīstības programmai un teritorijas plānojumam, summējot attīstības plānošanas kvalitātes novērtējuma trīs komponentu iegūto rezultātu standartizētās un tālākajā procesā svērtās vērtības. Kritērijiem tiek pielietota vienādās svēršanas metode, bet komponentei pēc ekspertu vērtējuma (kopā 5 eksperti) ir piešķirts noteikts nozīmības svars, veicot centrēšanu tādā veidā, lai visu rādītāju svaru summa būtu 1, t.sk., plānošanas process – 0,3, plānošanas dokumentu saturs – 0,3, ieviešanas un uzraudzības kārtība – 0,4.

Noteiktiem svāra jeb nozīmības koeficientiem, summējot attīstības plānošanas kvalitātes novērtējuma trīs komponentu iegūto rezultātu standartizētās vērtības, tiek aprēķināts attīstības programmas kvalitātes rādītājs (y_{AP}) un teritorijas plānojuma kvalitātes rādītājs (y_{TP}), ko var izteikt ar formulu:

$$y = w_1 \sum_{i=1}^8 \tilde{S}_i + w_2 \sum_{i=1}^8 \tilde{P}_i + w_3 \sum_{i=1}^3 \tilde{I}_i$$

kur \tilde{x}^j ($j = 1, 2, \dots, p$), augstāk minētie standartizētie saraksta rādītāji, bet svāra w_j ($j = 1, 2, \dots, p$).

No galveno komponentu īpašībām izriet, ka $\sum_{q=1}^p l_q^2$, t.i., lielumi y var variēt tās pašas skalas ietvaros, kā standartizētie lielumi ($\tilde{x}^{(1)}, \tilde{x}^{(2)}, \dots, \tilde{x}^{(p)}$), bet svāri liecina par komponentu salīdzinošo lielumu ietekmi uz rādītāju.

Ņemot vērā to, ka no aprēķinātajiem diviem kvalitātes rādītājiem, t.i. attīstības programmu kvalitātes rādītāja (y_{AP}) un teritorijas plānojumu kvalitātes rādītāja (y_{TP}), ir nepieciešams iegūt vienu integrētu attīstības plānošanas dokumentu kvalitātes rādītāju (y_{APD}), nākošajā posmā tika aplūkotas dažādas metodes, kas ir vērstas uz datu apvienošanu vienā rādītājā un kā atbilstošākā tika izvēlēta Perkala metode. Pielietojot Perkala metodi, autore ieguva formulu integrālā rādītāja aprēķināšanai, kas raksturo kopējo attīstības plānošanas dokumentu kvalitāti, aprēķinot vidējo aritmētisko vērtību attīstības programmas un teritorijas plānojuma kvalitātes rādītājiem:

$$y_{APD} = \frac{1}{n} (y_{AP} + y_{TP})$$

Iegūtie rezultāti ir atspoguļoti 1. tabulā.

1. tabula

Latgales reģiona pašvaldību attīstības plānošanas dokumentu kvalitātes rādītāji
(autores aprēķins, izmantojot (9.) datus)

Pašvaldības	Attīstības programmas kvalitātes rādītājs	Teritorijas plānojuma kvalitātes rādītājs	Attīstības plānošanas dokumentu kvalitātes rādītājs
Viļānu pilsēta	-1,02	-0,56	-1,3
Nagļu pagasts	-1,02	0,15	-0,94
Ozolmuižas pagasts	-0,242	0,6	0,06
Dekšāru pagasts	-1,02	-0,49	-1,26
Bērzgales pagasts	-1,02	-0,18	-1,1
Zilupes novads	-1,02	-0,18	-1,1
Subates pilsēta ar l.t.	-1,02	1,32	-0,35
Dubnas pagasts	-1,02	0,12	-0,96
Viļakas pilsēta	-1,02	0,32	-0,85
Audriņu pagasts	-0,31	-0,83	-0,72
Kantinieku pagasts	-0,36	-1,6	-1,16
Gaigalavas pagasts	-0,17	0,61	0,14
Ilūkstes novads	0,21	1,37	0,89
Lendžu pagasts	-0,21	0,92	0,25
Maltas pagasts	0,22	0,25	0,35
Silmalas pagasts	0,27	-0,65	-0,06
Ilzeskalna pagasts	-0,19	-0,49	-0,44
Stoļerovas pagasts	-0,07	-1,31	-0,72
Preiļu novads	0,03	-0,67	-0,3
Ludzas pilsēta	1,54	-0,41	1,34
Livānu novads	1,43	-0,03	1,41
Balvu pilsēta	0,31	0,28	0,45
Krāslavas novads	1,16	0,19	1,26
Rēzekne	1,45	0,18	1,54
Kārsavas pilsēta	1	0,21	1,11
Daugavpils	1,65	0,23	1,77
Nautrēnu pagasts	0,38	0,63	0,7

Nākošajā empīriskā pētījuma posmā tika veikta reģiona telpiskās plānošanas un tā attīstības rādītāju kopsakarību izpēte, izmantojot korelācijas analīzi ar nolūku izpētīt analizējamo rādītāju tipu un saišu ciešumu.

Korelācijas analīzei tiks izmantota neparametriskā korelācijas analīze, izmantojot Spīrmena rangu korelācijas koeficientu. Praktiskais Spīrmena rangu korelācijas aprēķins tiek veikts pēc šādas formulas (4.):

$$\rho = \frac{\sum_{i=1}^n R(x_i)R(y_i) - n\left(\frac{n+1}{2}\right)^2}{\left(\sum_{i=1}^n R(x_i)^2 - n\left(\frac{n+1}{2}\right)^2\right)^{0.5} \left(\sum_{i=1}^n R(y_i)^2 - n\left(\frac{n+1}{2}\right)^2\right)^{0.5}}$$

kur $R(x)$ un $R(y)$ ir pāris mainīgo rindās (x un y) (x un y), kas katrs satur n gadījumus.

Izvirzīsim nulles hipotēzi, ka starp pašvaldību attīstības plānošanas dokumentu kvalitātes integrālo rādītāju (y_{APD}) un teritorijas attīstību raksturojošiem rādītājiem pastāv sakarība.

2. tabula

Spīrmena korelācijas koeficienti starp Latgales reģiona vietējo pašvaldību teritorijas attīstības rādītājiem un pašvaldību attīstības plānošanas dokumentu kvalitātes rādītāju

(autores aprēķins ar SPSS programmu, izmantojot (9.) datus)

Dokumenta veids	Iedzīvotāju ienākuma nodoklis Ls uz vienu iedzīvotāju 2008.gads	Iedzīvotāju skaits uz 01.01.2009.	Bezdarba līmenis % 2009.g.s.	Attīstības indekss pēc 2007.gada datiem
Attīstības plānošanas dokumenti kopā	0,561**	0,678**	-0,134	0,076

** korelācija ir nozīmīga pie 0,01 abpusējā statistiskās nozīmības līmeņa

* korelācija ir nozīmīga pie 0,05 abpusējā statistiskās nozīmības līmeņa

Kā redzam (skat. 2. tab.), tad ar pašvaldību attīstības plānošanas kvalitātes integrālo rādītāju nekorelē tādi teritorijas attīstību raksturojošie rādītāji kā attīstības indekss un bezdarba līmenis. Savukārt starp attīstības plānošanas kvalitātes integrālo rādītāju un iedzīvotāju ienākuma nodokli uz vienu iedzīvotāju ($r_s = 0,561$, statistiski nozīmīgs ar 99 % varbūtību), kā arī iedzīvotāju skaitu ($r_s = 0,678$, statistiski nozīmīgs ar 99 % varbūtību) pastāv pozitīva korelācija. Līdz ar to nulles hipotēzi nevaram noraidīt attiecībā uz tādiem teritorijas attīstību raksturojošiem rādītājiem kā iedzīvotāju

ienākuma nodoklis uz vienu iedzīvotāju un iedzīvotāju skaits. Varam izdarīt secinājumus, ka pašvaldībām, kurām ir augstāka attīstības plānošanas dokumentu kvalitāte, ir augstāki iedzīvotāju ienākuma nodokļa ieņēmumi uz vienu iedzīvotāju ienākumi, kā arī pašvaldībām ar lielāku iedzīvotāju skaitu ir augstāka attīstības plānošanas dokumentu kvalitāte.

Tālāk aplūkosim, vai ir vērojamas sakarību ciešuma atšķirības starp attīstības programmu kvalitātes novērtējumu un teritorijas plānojumu novērtēju (skat. 3. tab.). Izvirzīsim nulles hipotēzi, ka pastāv korelatīva sakarība starp teritorijas attīstības rādītājiem un attīstības programmu kvalitātes rādītāju (y_{AP}), kā arī starp teritorijas attīstības rādītājiem un teritorijas plānojumu kvalitātes rādītāju y_{TP}). Kā redzam, tad ar pašvaldību attīstības programmu un teritorijas plānojumu kvalitātes rādītājiem nekorelē tāds teritorijas attīstību raksturojošs rādītājs kā attīstības indekss un bezdarba līmenis. Savukārt starp attīstības programmas kvalitātes rādītāju un iedzīvotāju ienākuma nodokli uz vienu iedzīvotāju ($r_s = 0,508$, statistiski nozīmīgs ar 99 % varbūtību), kā arī iedzīvotāju skaitu ($r_s = 0,692$, statistiski nozīmīgs ar 99 % varbūtību), pastāv pozitīva korelācija. Attiecībā uz attīstības programmu kvalitātes rādītāju nulles hipotēzi nevaram noraidīt tādiem rādītājiem kā iedzīvotāju ienākuma nodoklis uz vienu iedzīvotāju un iedzīvotāju skaits pašvaldībā. Varam noraidīt nulles hipotēzi, ka pastāv korelatīva sakarība starp teritorijas attīstības rādītājiem un teritorijas plānojumu kvalitātes rādītāju.

3. tabula

Spirmena korelācijas koeficienti starp Latgales reģiona vietējo pašvaldību teritorijas attīstības rādītājiem un pašvaldību attīstības plānošanas dokumentu kvalitātes rādītāju

(autores aprēķins, izmantojot (9.) datus)

Dokumenta veids	Iedzīvotāju ienākuma nodoklis Ls uz vienu iedzīvotāju 2008.gadā	Iedzīvotāju skaits 01.01.2009.	Bezdarba līmenis % 2009.g.s.	Attīstības indekss pēc 2007.gada datiem
Attīstības programma	0,508**	0,692**	-0,031	0,096
Teritorijas plānojums	0,227	0,134	-0,304	-0,016

** korelācija ir nozīmīga pie 0,01 abpusējā statistiskās nozīmības līmeņa

*korelācija ir nozīmīga pie 0,05 abpusējā statistiskās nozīmības līmeņa

Kopumā varam izdarīt secinājumus, ka starp attīstības programmu kvalitāti un teritoriju attīstības rādītājiem ir nozīmīgākas korelatīvas sakarības nekā starp teritorijas plānojumiem. Tas ir izskaidrojams ar to, ka teritorijas plānojumi daudzām pašvaldībām ir izstrādāti daudz vēlāk nekā attīstības programmas, pie tam liela daļa teritorijas plānojumu ir izstrādāti

vēlāk par 01.01.2008. jeb pārskata periodu par kuru tika apkopoti teritorijas attīstības rādītāji.

Secinājumi un priekšlikumi

Apkopojot vērtējuma rezultātus par attīstības programmu un teritorijas plānojumu plānošanas un izstrādes procesa kvalitāti, var konstatēt, ka teritorijas plānojumu novērtējuma rezultāti kopumā ir labāki un viendabīgāki, jo vidējais aritmētiskais novērtējums ir augstāks un arī rezultātu izkliedes rādītāji ap aritmētisko vidējo rādītāju ir zemāki ($\bar{x}_{AP} = 6,96$ un $\bar{x}_{TP} = 17,19$; $s_{AP} = 6,653$ un $s_{TP} = 4,368$).

Apkopojot vērtējuma rezultātus par attīstības programmu un teritorijas plānojumu satura kvalitāti var konstatēt, ka teritorijas plānojumu novērtējuma rezultāti kopumā ir labāki (augstāki) un viendabīgāki, jo vidējais aritmētiskais rādītājs ir augstāks un arī rezultātu izkliedes rādītāji ap aritmētisko vidējo rādītāju ir zemāki ($\bar{x}_{AP} = 11,59$ un $\bar{x}_{TP} = 14,09$; $s_{AP} = 8,2585$ un $s_{TP} = 3,385$).

Apkopojot vērtējuma rezultātus par attīstības programmu un teritorijas plānojumu ieviešanas un uzraudzības kārtības kvalitāti var konstatēt, ka attīstības programmu novērtējuma rezultāti kopumā ir labāki (augstāki), bet nevienmērīgāki nekā teritorijas plānojumiem, jo vidējais aritmētiskais rādītājs un rezultātu izkliedes rādītāji ap aritmētisko vidējo rādītāju ir augstāki ($\bar{x}_{AP} = 2,07$ un $\bar{x}_{TP} = 0,63$; $s_{AP} = 2,947$ un $s_{TP} = 1,115$).

Izvērtējot kopējo novērtējumu attīstības programmām un teritorijas plānojumiem (aprēķināts, summējot katrā no vērtēšanas posmiem iegūtos punktus), var izdarīt secinājumu, ka 27 vērtēto Latgales reģiona vietējo pašvaldību attīstības plānošanas dokumentu kvalitātes rezultāti ir augstāki un viendabīgāki teritorijas plānojumiem nekā attīstības programmām, jo vidējais aritmētiskais rādītājs ir augstāks un rezultātu izkliedes rādītāji ap aritmētisko vidējo rādītāju ir zemāki ($\bar{x}_{AP} = 20,63$ un $\bar{x}_{TP} = 31,89$; $s_{AP} = 16,270$ un $s_{TP} = 7,067$).

Izvērtējot reģiona telpiskās plānošanas un tā attīstības rādītāju kopsakarības tika konstatēts, ka:

- starp attīstības plānošanas kvalitātes integrālo rādītāju un iedzīvotāju ienākuma nodokli uz vienu iedzīvotāju ($r_s = 0,561$, statistiski nozīmīgs ar 99 % varbūtību), kā arī iedzīvotāju skaitu ($r_s = 0,678$, statistiski nozīmīgs ar 99 % varbūtību) pastāv pozitīva korelācija;
- starp attīstības programmas kvalitātes rādītāju un iedzīvotāju ienākuma nodokli uz vienu iedzīvotāju ($r_s = 0,508$, statistiski nozīmīgs ar 99 % varbūtību), kā arī iedzīvotāju skaitu ($r_s = 0,692$, statistiski nozīmīgs ar 99 % varbūtību), pastāv pozitīva korelācija.

- starp teritorijas plānojumu kvalitātes rādītāju un teritorijas attīstības rādītājiem nepastāv korelācijas sakarība.

Kopumā varam izdarīt secinājumu, ka starp attīstības programmu kvalitāti un teritorijas attīstības rādītājiem ir nozīmīgākas korelatīvas sakarības nekā starp teritorijas plānojumu kvalitāti un teritorijas attīstības rādītājiem. Tas ir izskaidrojams ar to, ka teritorijas plānojumi daudzām pašvaldībām ir izstrādāti daudz vēlāk nekā attīstības programmas, pie tam liela daļa teritorijas plānojumu ir izstrādāti vēlāk par 01.01.2008. jeb pārskata periodu par kuru tika apkopoti teritorijas attīstības rādītāji.

Izmantotā literatūra un avoti

1. Ache, P. (2011) Spatial Planning and Territorial Development Policy. // Handbook of Local and Regional Development/ Ed. Pike, A., Rodriques - Pose, A., Tomaney, J. London and New Yuork: Routledge, P. 318 – 330.
2. Adams, N., Harris, N. Best Practice Guidelines for Regional Development Strategies. Cardif University, 65 p. ISBN 1 – 902647 – 55 - 6Alden, J. (2006) Regional Development and Spatial Planning // Regional Development and Spatial Planning in an Enlarged European Union./ Ed. Adams, N., Alden, J., Harris, N. Ashgate, P. 17 - 42.
3. Arhipova, I., Bāliņa, S. Statistika ekonomikā. Risinājumi ar SPSS un Microsoft Excel. Rīga: Datorzinību centrs, 2003. 352 lpp.
4. Best, D.J., D. E. Roberts, D.E. (1975) Algorithm AS 89: The Upper Tail Probabilities of Spearman's rho. Applied Statistics, No 24, P. 377–379.
5. Dažādā Latvija: pagasti, novadi, pilsētas, rajoni, reģioni. Vērtējums, perspektīvas, vīzijas. Rīga: Latvijas statistikas institūts, VRAA, 2006. 586 lpp. (zin.red. Oļģerts Krastiņš), 586. lpp.
6. Ezmale, S. (2010) Practical Aspects of Spatial Planning in Latgale Region: Influence of European Union, Future Chalennges and Perspective // Scientific Journal of Riga Technical University „Sustainable Spatial Development“. Riga: RTU, P. 12 – 17.
7. Nadin, V. (2003) Spatial Planning and Susustainable Development. European Regional Sustainable Development Network Policy Seminar. Asturias, 3-4 April 2003, P. 1 - 19.Tiešsasaistē: <http://sustainable-euregions.net/documentbank>
8. Tomaney, J., Pike, A., Rodriques - Pose, A. (2011) Local and Regional Development // Handbook of Local and Regional Development/ Ed. Pike, A., Rodriques - Pose, A., Tomaney, J. London and New Yuork: Routledge, P. 618 -630.
9. RA ESF projekta Nr. 2009/0227/1DP/1.1.1.2.0/09/APIA/VIAA/071 „Teritoriālās identitātes lingvokulturoģiskie un sociālekonomiskie aspekti Latgales reģiona attīstībā” pētījumu datu bāze.

Summary

Using Latgale region as a case study, this paper explores the influence of the quality of spatial planning on the territorial development. The paper provides measurement of quality of development planning documents and interrelationship between quality of development planning documents and indicators of territorial development.

Research object – the influence of development process on territorial development. Research subject – quality of development planning documents of Latgale region local municipalities in the context of territorial development. Research methods – deductive and inductive methods, comparative analysis, correlation analysis, etc.

According to the established methodology the author conducted an empirical study of planning documents quality of 27 local authorities of Latgale region (municipalities' selection carried out by a two step cluster analysis).

For assessment of quality of planning documents three components were identified: the elaboration process of a planning document, the document contents and implementation and monitoring arrangements. Next, for each of these components the assessment criteria, as well as the individual evaluation algorithm for each criterion (Likert scale from 0 to 3 points) were identified.

The following criteria were set for assessment of elaboration process quality of development planning documents: political mandate; purpose and status of document; political involvement; public involvement; information of society; vertical coordination; planning principles; the document author and leadership development.

The following criteria were set for assessment of content quality of development planning documents: current situation analysis; the thematic dimension; spatial dimension; time dimension; vision, priorities and objectives; implementation strategies; text; style and presentation.

The following criteria were set for assessment of implementation and monitoring quality of development planning documents: implementation arrangement; monitoring procedures; indicators.

The following results of evaluation of planning documents quality were conducted:

- summarizing the results of the evaluation of elaboration process quality of development programs and spatial plans, can be seen that the evaluation results of spatial plans have better and more homogeneous as development programs results ($\bar{x}_{AP} = 6.96$ and $\bar{x}_{TP} = 17.19$; $s_{AP} = 6.653$ and $s_{TP} = 4.368$).
- summarizing the results of the evaluation of content quality of development programs and spatial plans can be seen that evaluation results of the spatial plans have better (higher) and more homogeneous ($\bar{x}_{AP} = 2.07$ and $\bar{x}_{TP} = 0.63$; $s_{AP} = 2.947$ and $s_{TP} = 1.115$).
- summarizing the results of the evaluation of content quality of development programs and spatial plans, can be seen that evaluation results of development programs have better (higher), but more diverse than evaluation results of the spatial plans ($\bar{x}_{AP} = 2.07$ and $\bar{x}_{TP} = 0.63$; $s_{AP} = 2.947$ and $s_{TP} = 1.115$).

If we are comparing the overall evaluation results of quality of development programs and spatial plans (calculated as the sum of each of the components of evaluation findings), we can conclude that the results of development programs is higher

and more homogeneous than the results of spatial plans ($\bar{x}_{AP} = 20.63$ and $\bar{x}_{TP} = 31.89$; $s_{AP} = 16.270$ and $s_{TP} = 7.067$).

During the research, according to the author's formula the quality indicator of development programs (y_{AP}), the quality indicators of spatial plans (y_{TP}) and composite indicator of quality of development planning documents (y_{APD}) were estimated and the correlation between these indicators and territorial development indicators was analyzed. The following correlations were found:

- between the composite indicator of quality of development planning documents and income tax per capita ($r_S = 0.561$, statistically significant at the 99%), and population ($r_S = 678$, significant at the 99% probability) there is a positive correlation;
- between the quality indicator of development programs and personal income tax per capita ($r_S = 0.508$, statistically significant at the 99%), and population ($r_S = 0.692$, statistically significant at the 99%), there is a positive correlation;
- between the quality indicators of spatial plans and territorial development indicators, there is no spatial correlation.

We can conclude that statistically significant correlations exist between the quality indicator of development programs and territorial development indicators and between the indicator of quality of development planning documents and territorial development indicators in Latgale region. Therefore it is important for development of the territories to improve the quality of planning documents according to the guidelines of theoretical findings and the best planning practice.