

# MAŠĪNBŪVES UZŅĒMUMU KREDĪTSPĒJA

## CREDITWORTHINESS OF MACHINE BUILDING ENTERPRISES

### Anotācija

Iepriekšējie pētījumi liecina, ka Latvijas mašīnbūves uzņēmumi katra gada beigās saskaras ar regulārām likviditātes problēmām. Tāpēc, lai garantētu to attīstību, nepieciešamas pastāvīgas iespējas saņemt bankas aizdevumus. Šī iemesla dēļ tika veikta mašīnbūves uzņēmumu kredīspējas analīze un novērtēšana.

*Atslēgvārdi:* mašīnbūve, rūpniecības apakšsekcijas, kredīspējas kategorijas, kredīspējas novērtējums.

### Abstract

The previous research showed that the Latvian machine building enterprises experienced regular liquidity problems at the end of each year. Therefore to ensure their development the constant access to bank credits is a necessity. For that reason the analysis and evaluation of machine building enterprises creditworthiness was performed.

*Keywords:* machine building, industry subsections, categories of creditworthiness, evaluation of creditworthiness.

### Tālis FREIMANIS

Dr.oec., vadošais pētnieks,  
Rēzeknes Augstskolas  
Latgales Tautsaimniecības  
pētījumu institūts

*Tālrunis:* +371 29608801

*E-pasts:* talis.f@tvnet.lv

### Leonārs SVARINSKIS

Dr.oec., profesors,  
Rēzeknes Augstskola,  
Ekonomikas fakultāte

*Tālrunis:* +371 26482424

*E-pasts:*

leonars.svarinskis@ru.lv

## **Ievads**

Latgales un visas valsts mašīnbūves uzņēmumu maksātspējas pētījums 2000.-2007. gados atsevišķās nozares apakšsekcijās parādīja, ka teorētiski pašu apgrozāmo līdzekļu pietika, lai segtu savas īstermiņa parādsaistības. Tomēr, uz katra gada beigām naudas atlikumi uzņēmumos bija minimāli un tobrīd tiem bija īstermiņa likviditātes problēmas. Tādējādi, lai mašīnbūve attīstītos par konkurētspējīgu eksportējošu rūpnieciskās ražošanas nozari, tai nepieciešamas pastāvīgas iespējas saņemt bankas aizdevumus.

*Pētījuma mērķis* ir Latgales mašīnbūves uzņēmumu kredītspējas analīze nozares valsts attīstības kontekstā un tās novērtējums laika periodā no 2000.-2007. gadam. Darbā tika izmantotas ekonomiskās analīzes metodes.

Ievērojot pastāvošo nozaru klasifikāciju, izpētītas tika visas mašīnbūves uzņēmumu apakšsekcijas, kur:

- DJ – metālu un metāla izstrādājumu ražošana;
- DK – citur neklasificētu mašīnu un iekārtu ražošana;
- DL – elektrisko un optisko iekārtu ražošana;
- DM – transportlīdzekļu ražošana;
- DN – citur neklasificētā ražošana;
- 371 – tai skaitā otrreizējā pārstrāde (metāllūžņi).

### **1. Metālu un metāla izstrādājumu ražošana (DJ)**

Svarīgs kritērijs, lai uzņēmums varētu saņemt bankā kredītu, ir kredītņēmēja kredītspēja. To izmanto, lai samērotu uzņēmuma likvidos līdzekļus ar tā kredītsaistībām. Tomēr tas ir tikai viens no daudziem rādītājiem, kurus bankas analīzē, pieņemot lēmumus par aizdevumu izsniegšanu. Zemas kredītspējas gadījumā kredīta saņemšana var būt apgrūtināta, bet ne neiespējama.

Lai aprēķinātu uzņēmuma kredītspēju, sākotnēji bilances aktīvus sadala pēc to likviditātes pakāpes jeb spējas pārvērsties naudas līdzekļos, izveidojot 3 grupas:

1. grupā – naudas līdzekļi kasē un kontos, kā arī īstermiņa finanšu ieguldījumi;
2. grupā – gatavie ražojumi un preces pārdošanai;
3. grupā - ražošanas krājumi un debitori.

Līdzīgi sagrupē arī pasīvus, pēc apmaksājamo saistību dzēšanas pakāpes:

1. grupā – nodokļi un valsts sociālās apdrošināšanas obligātās iemaksas;

2. grupā – parādi piegādātājiem un darbuzņēmējiem;
3. grupā – īstermiņa kreditori.

Pēc tam aprēķina uzņēmuma vispārējo kredīspējas koeficientu (Kkr):

$$Kkr = (LL1*1 + LL2*0,9 + LL3*0,7) : (SS1 + SS2 + SS3) , kur$$

LL1 – 1.grupas likvidie līdzekļi;

LL2 – 2.grupas likvidie līdzekļi;

LL3 – 3.grupas likvidie līdzekļi;

SS1 – 1.grupas termiņsaistības;

SS2 – 2.grupas termiņsaistības;

SS3 – 3.grupas termiņsaistības.

Vadoties pēc vispārējā kredīspējas koeficienta (Kkr) tiek izveidotas kredīspējas kategorijas, kas kalpo par pamatu uzņēmumu kredīspējas diferencēšanai:

Kredīspējas kategorijas:

Kredīspējas koeficients (Kkr)	Kredīspējas kategorija
Virs 1,5	1. kategorija
1,2 – 1,5	2. kategorija
Zem 1,2	3. kategorija (1.,225.-226.).

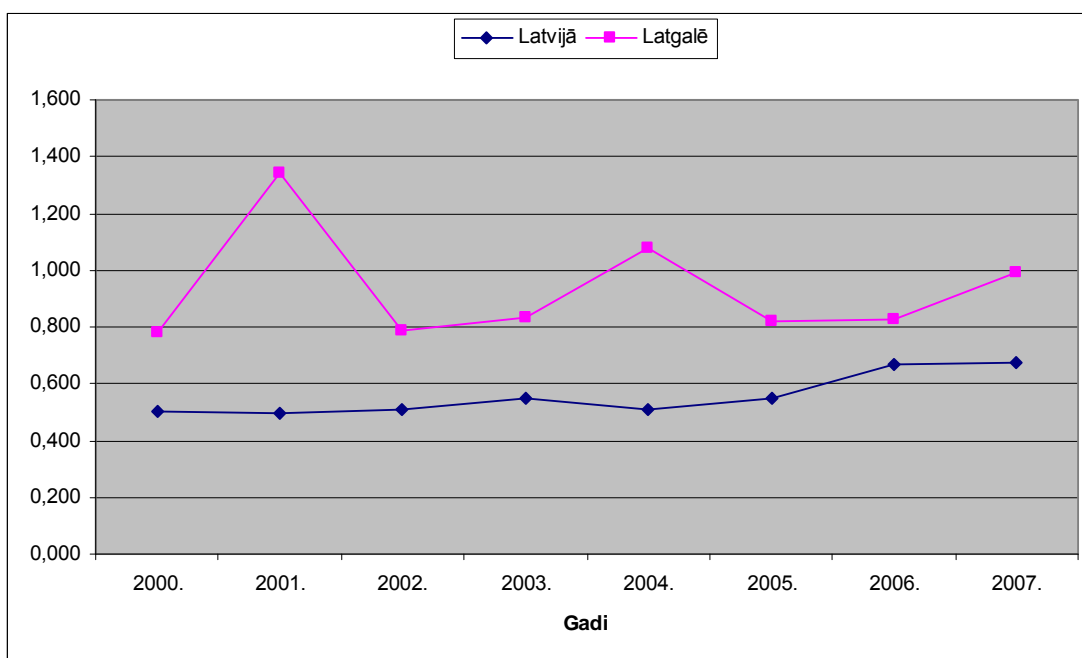
Pie 1. kategorijas pieder izteikti kredīspējīgi uzņēmumi. Pie 2. kategorijas – uzņēmumi ar ierobežotu kredīspēju, kuriem var iestāties atsevišķi maksātnespējas momenti. Pie 3. kategorijas pieder faktiski maksātnespējīgi uzņēmumi.

Pirmās kategorijas uzņēmumiem bankas drīkst izsniegt kredītus, kredītlīnijas un overdraftus, kā arī atvieglojumus procentu likmēs. Otrās un trešās kategorijas uzņēmumiem bankas kredītus var dot tikai pret garantijām un ķīlām, jo to zemās kredīspējas dēļ bankām pašām jāuzņemās kredītu neatmaksas risks, kas izpaužas nepieciešamībā veikt papildu naudas uzkrājumus uz pašu peļņas samazināšanas rēķina.

*1. tabula*

Vispārējās kredīspējas koeficients (Kkr) mašīnbūves DJ apakšsekcijas  
uzņēmumos Latvijā un Latgalē 2000.-2007. g. uz 31.12.

N. p.k.		2000.	2001.	2002.	2003.	2004.	2005.	2006.	2007.
1.	Latvijā	0,501	0,496	0,506	0,546	0,510	0,546	0,665	0,675
2.	Latgalē	0,779	1,339	0,787	0,832	1,079	0,820	0,826	0,989



1. attēls. Vispārējās kredīspējas koeficients (Kkr) mašīnbūves DJ apakšsekcijas uzņēmumos Latvijā un Latgalē 2000.-2007. g. uz 31.12.

Ievērojot augšminēto un vadoties no 1. tabulas un 1. attēla datiem, jāsecina, ka metālu un metālu izstrādājumu ražošanas (DJ) uzņēmumiem 2000.-2007. gados Latgalē, kā arī šajā apakšsekcijā Latvijā bija zema kredīspēja, atbilstoša 3. kategorijai un tikai 2001. gadā Latgalē kredīspēja atbilda 2. kategorijai. Lai gan Latgalē tendence bija mainīga, bet Latvijā augšupejoša, tomēr visā periodā Latgales uzņēmumos kredīspēja bija augstāka nekā Latvijā. Tas nozīmē, ka banku kredītu saņemšana visā mašīnbūves DJ apakšsekcijā bija apgrūtināta. Uz katra gada beigām tās uzņēmumi bija faktiski maksātnespējīgi un kredītu saņemšanai obligātas bija garantijas un ķīlas.

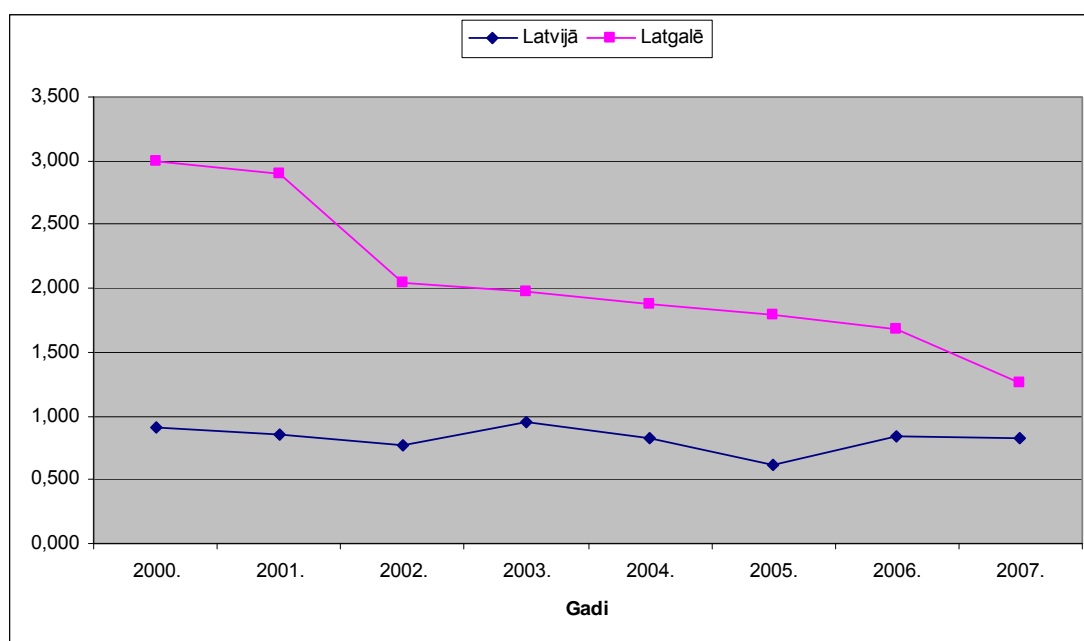
## 2. Citur neklasificētu mašīnu un iekārtu ražošana (DK)

2. tabulas un 2. attēla dati liecina, ka citur neklasificētu mašīnu un iekārtu ražošanas (DK) uzņēmumiem 2000.-2006. gados Latgalē bija augsta kredīspēja, atbilstoša 1. kategorijai, bet 2007. gadā – 2. kategorijai. Tas nozīmē, ka 2000.-2006. gados bankas varēja šiem uzņēmumiem izsniegt kredītus, kredītlīnijas un overdraftus, nepieprasot papildus garantijas un ķīlas, kā arī dot atvieglojumus no kredītprocentu pamatlikmēm.

Vispārējās kredībspējas koeficients (Kkr) mašīnbūves DK apakšsekcijas uzņēmumos Latvijā un Latgalē 2000.-2007. g. uz 31.12.

N. p.k.		2000.	2001.	2002.	2003.	2004.	2005.	2006.	2007.
1.	Latvijā	0,910	0,859	0,777	0,948	0,829	0,623	0,838	0,820
2.	Latgalē	3,000	2,900	2,043	1,974	1,879	1,793	1,675	1,264

Savukārt vidēji Latvijā šīs apakšsekcijas uzņēmumiem kredībspēja bija zema – atbilstoša 3. kategorijai, nosakot apgrūtinājumus kredītu saņemšanas procedūrai ar ķīlu un garantiju nepieciešamību, uzņēmumu faktiskās maksātspējas dēļ uz katra gada beigām, kā arī bankām uzņemoties paaugstināto kredītrisku. Tas pats attiecās arī uz Latgali no 2007. gada.

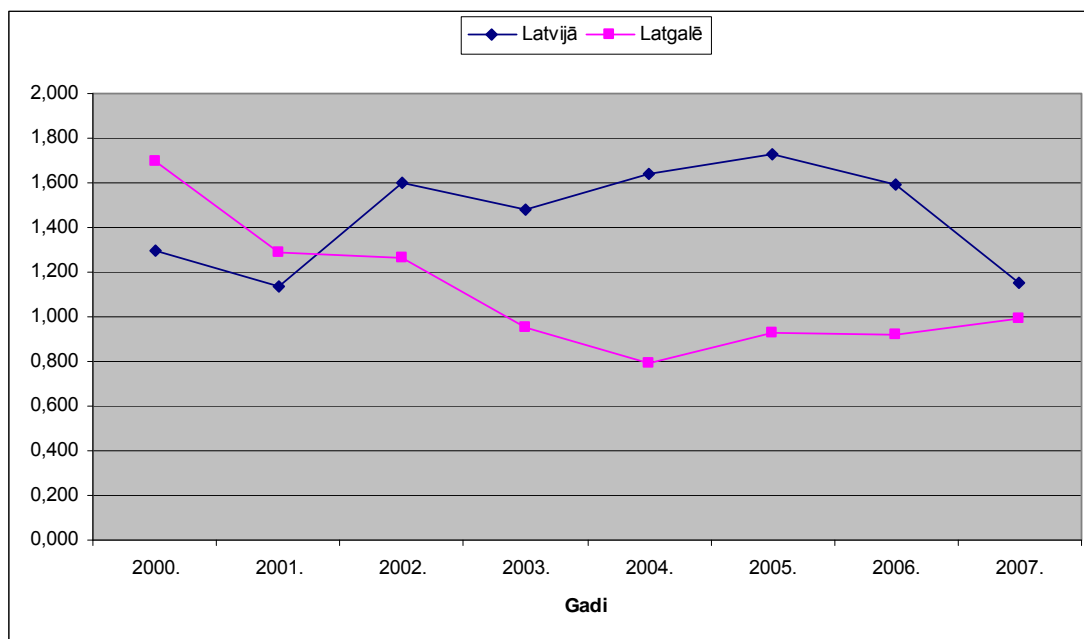


2. attēls. Vispārējās kredībspējas koeficients (Kkr) mašīnbūves DK apakšsekcijas uzņēmumos Latvijā un Latgalē 2000.-2007. g. uz 31.12.

### 3. Elektrisko un optisko iekārtu ražošana (DL)

3. tabulas un 3. attēla dati rāda, ka elektrisko un optisko iekārtu ražošanas (DL) uzņēmumos apskatāmā laika perioda 2003.-2007. gados kredībspēja Latgalē bija zema, atbilstoša 3. kategorijai. Tas nozīmē, ka kredītu saņemšana bija apgrūtināta uzņēmumu faktiskās maksātspējas dēļ

uz katra gada beigām, bet kredītu saņemšanai obligātas bija garantijas un ķīlas, bankām uzņemoties paaugstināto kredītrisku.



3. attēls. Vispārējās kredībspējas koeficients (Kkr) mašīnbūves DL apakšsekcijas uzņēmumos Latvijā un Latgalē 2000.-2007. g. uz 31.12.

Tai pašā laikā, šīs apakšsekcijas uzņēmumiem Latvijā kredībspēja bija daudz augstāka un jau no 2002. gada tā atbilda 1. kategorijai, kas radīja iespēju bankām īstenot pretimnākošu kredītpolitiku, izsniedzot kredītus, atverot kredītlīnijas un pieļaujot overdraftus bez papildus garantijām un ķīlām, kā arī piemērojot atvieglojumus procentu likmēs.

3. tabula

Vispārējās kredībspējas koeficients (Kkr) mašīnbūves DL apakšsekcijas uzņēmumos Latvijā un Latgalē 2000.-2007. g. uz 31.12.

N. p.k.		2000.	2001.	2002.	2003.	2004.	2005.	2006.	2007.
1.	Latvijā	1,295	1,135	1,597	1,477	1,641	1,729	1,589	1,149
2.	Latgalē	1,697	1,287	1,268	0,954	0,789	0,929	0,923	0,989

#### 4. Transportlīdzekļu ražošana (DM)

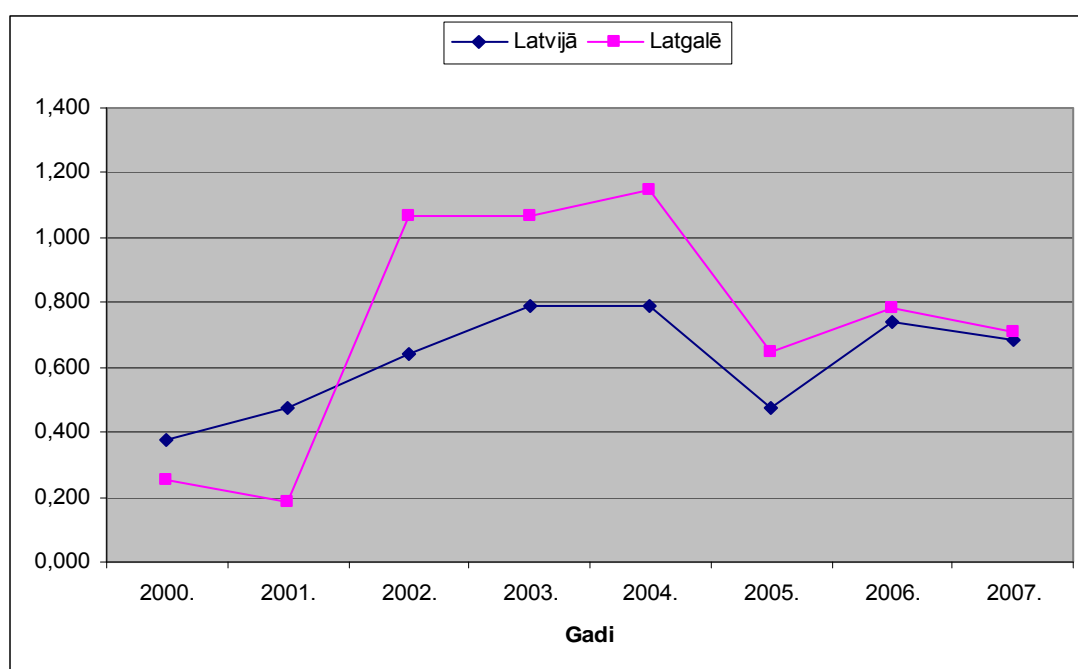
4. tabulas un 4. attēla dati liecina, ka transportlīdzekļu ražošanas (DM) uzņēmumiem 2000.-2007. gados kā Latgalē, tā arī visā Latvijā kredībspēja ir bijusi zema – atbilstoša 3. kategorijai. Tas nozīmē, ka kredīta saņemšana

uzņēmumiem bija apgrūtināta ar obligātām ķīlām un garantijām, jo uzņēmumi uz gada beigām bija faktiski maksātnespējīgi un bankām bija paaugstināts kredītrisks.

4. tabula

Vispārējās kredīspējas koeficients (Kkr) mašīnbūves DM apakšsekcijas uzņēmumos Latvijā un Latgalē 2000.-2007. g. uz 31.12.

N. p.k.		2000.	2001.	2002.	2003.	2004.	2005.	2006.	2007.
1.	Latvijā	0,379	0,473	0,639	0,789	0,791	0,477	0,739	0,687
2.	Latgalē	0,250	0,188	1,065	1,070	1,146	0,647	0,784	0,708



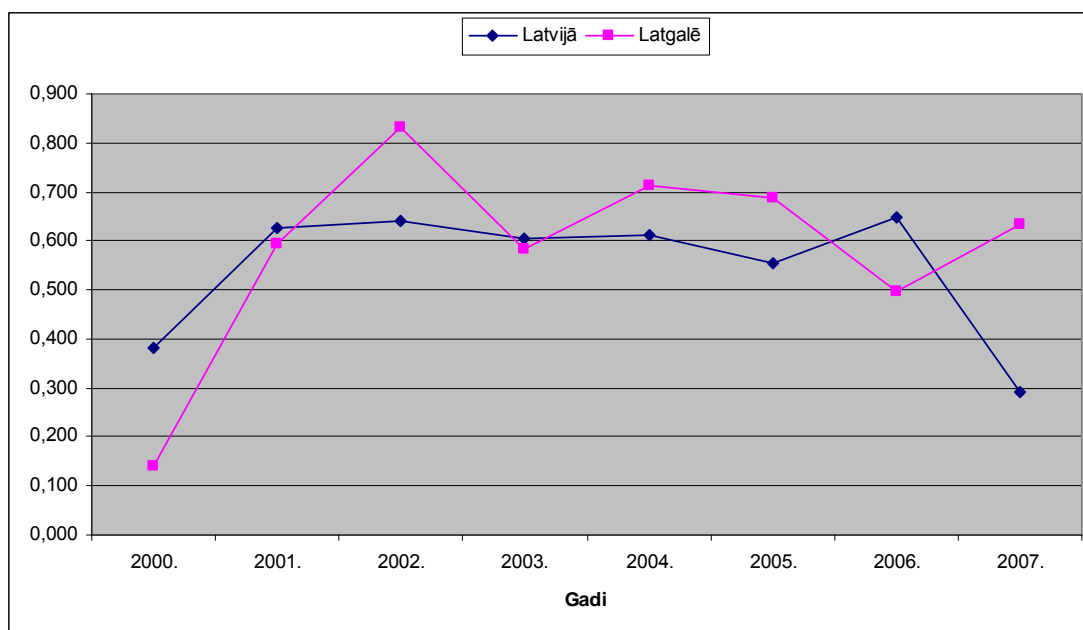
4. attēls. Vispārējās kredīspējas koeficients (Kkr) mašīnbūves DM apakšsekcijas uzņēmumos Latvijā un Latgalē 2000.-2007. g. uz 31.12.

## 5. Citur neklasificētā ražošana (DN)

5. tabulas un 5. attēla dati liecina, ka citur neklasificētās ražošanas (DN) apakšsekcijas uzņēmumiem 2000.-2007. gados kā Latgalē, tā arī šajā apakšsekcijā visā Latvijā kredīspēja bija zema – atbilstoša 3. kategorijai. Tas nozīmē, ka kredītu saņemšana bija apgrūtināta ar obligātu garantiju un ķīlu nepieciešamību, jo uz gada beigām uzņēmumi bija faktiski maksātnespējīgi un banku risks bija paaugstināts.

Vispārējās kredībspējas koeficients (Kkr) mašīnbūves DN apakšsekcijas  
uzņēmumos Latvijā un Latgalē 2000.- 2007. g. uz 31.12.

N. p.k.		2000.	2001.	2002.	2003.	2004.	2005.	2006.	2007.
1.	Latvijā	0,382	0,627	0,640	0,604	0,613	0,554	0,648	0,291
2.	Latgalē	0,142	0,595	0,832	0,583	0,713	0,688	0,498	0,635



5. attēls. Vispārējās kredībspējas koeficients (Kkr) mašīnbūves DN apakšsekcijas  
uzņēmumos Latvijā un Latgalē 2000.-2007. g. uz 31.12.

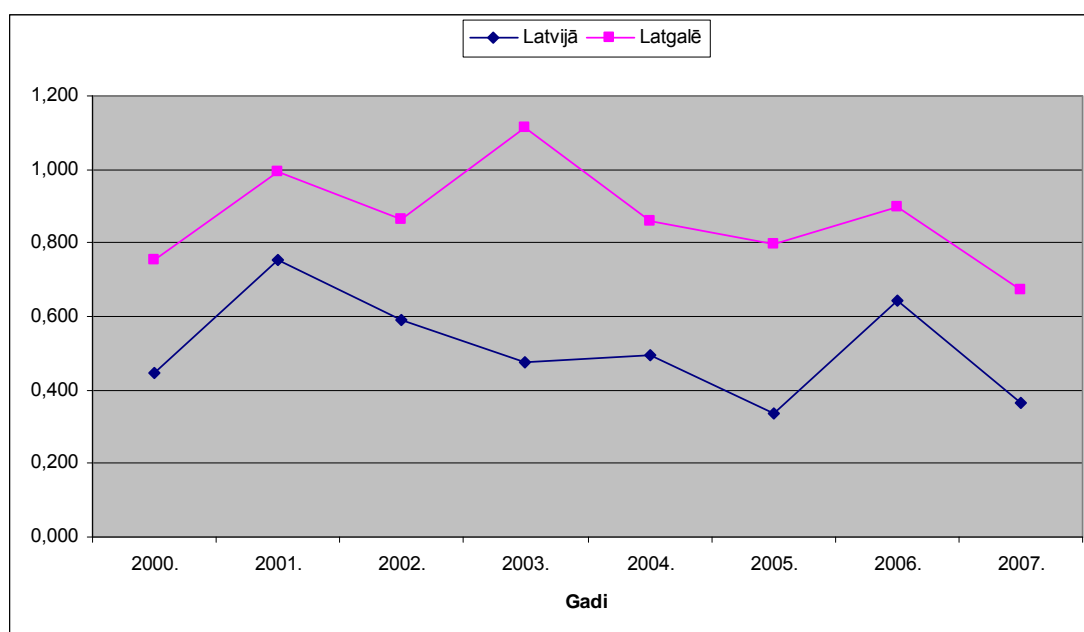
## 6. Otrreizējā pārstrāde-metāllūžņi (371)

6. tabulas un 6. attēla dati rāda, ka otrreizējās pārstrādes-metāllūžņu (371) apakšsekcijas uzņēmumiem 2000.-2007. gados kā Latgalē, tā arī šajā apakšsekcijā visā Latvijā kredībspēja bija zema – atbilstoša 3. kategorijai. Tas nozīmē, ka kreditēšana bija apgrūtināta ar obligātu garantiju un ķīlu nepieciešamību, bankām uzņemoties paaugstināto kredītrisku uzņēmumu faktiskās maksātspējas dēļ.



Vispārējās kredīspējas koeficients (Kkr) mašīnbūves 371 apakšsekcijas  
uzņēmumos Latvijā un Latgalē 2000.-2007. g. uz 31.12.

N. p.k.		2000.	2001.	2002.	2003.	2004.	2005.	2006.	2007.
1.	Latvijā	0,448	0,753	0,590	0,477	0,495	0,338	0,645	0,367
2.	Latgalē	0,756	0,996	0,866	1,116	0,861	0,798	0,896	0,670



6. attēls. Vispārējās kredīspējas koeficients (Kkr) mašīnbūves 371 apakšsekcijas  
uzņēmumos Latvijā un Latgalē 2000.-2007. g. uz 31.12.

### **Secinājumi un priekšlikumi**

Veiktais pētījums par Latgales mašīnbūves apakšsekciju uzņēmumu kredīspēju attiecīgi Latvijas kontekstā 2000.-2007. gados uz 31.12. dod pamatu secinājumam, ka Latgalē 1. kredīspējas kategorija bija tikai citur neklasificēto mašīnu un iekārtu ražošanas (DK) uzņēmumiem, bet attiecīgi Latvijā tikai elektrisko un optisko iekārtu ražošanas (DL) uzņēmumiem, kas ļāva tiem kreditēties uz atvieglotiem noteikumiem, bez ķīlām un garantijām, izmantojot kredītlīnijas un overdraftus, kā arī kredītprocentu atlaides.

Visu pārējo mašīnbūves apakšsekciju (DJ, DL, DM, DN, 371) uzņēmumiem Latgalē, kā arī attiecīgo apakšsekciju uzņēmumiem

(DJ, DK, DM, DN, 371) Latvijā kredītpēja ir bijusi zema – atbilstoša 3. kredītpējas kategorijai, kas apgrūtināja kredītu saņemšanu ar ķīlu un garantiju nepieciešamību, bankām pašām uzņemoties paaugstināto kredītrisku, uzņēmumu faktiskās maksātspējas apstākļos.

Lai attīstītu mašīnbūves nozari, valdībai nepieciešams centralizēti izstrādāt tādu kredītēšanas mehānismu, kur valsts pati būtu gatava uzņemties kredītrisku dodot bankām garantijas, tādējādi stimulējot bankas kredītus izsniegt, bet mašīnbūves uzņēmumus tos aktīvi izmantot.

### **Literatūras saraksts**

1. Rurāne M. Finanšu pārvaldība, 218-226.lpp.
2. Zelgalve E., Petrovska N. Kredītpējas analīze un novērtēšana, Rīgā, 2004., 146.lpp.
3. Freimanis T. Uzņēmējdarbības kredītēšanas problēmas Latgalē, Rēzekne, 2008, Tautsaimniecības attīstības problēmas un risinājumi, Starptautiskās Zinātniskās konferences materiāli, 2008, 17.04., 131-137.lpp.