

LATGALES PLĀNOŠANAS REĢIONA SAIMNIECĪBAS NOZARU RENTABILITĀTES UN FINANSIĀLĀ RISKĀ ANALĪZE PAR LAIKA PERIODU NO 2006.G. LĪDZ 2012.G.

ANALYSIS OF THE PROFITABILITY AND FINANCIAL RISK OF THE BRANCHES OF ECONOMY OF LATGALE PLANNING REGION DURING THE PERIOD OF TIME FROM 2006 TO 2012

Biruta GARAŅČA

Dr.oec., as.prof., Rēzeknes Augstskolas
Reģionālistikas zinātniskā institūta vadošā pētniece
Rēzekne, Latvija
E-pasts: gabi@parks.lv

Abstract. *There has been calculated and analysed the profitability of the branches of economy and the basic activity of Latgale in comparison with that of Latvia during the period of time from 2006 to 2012. The impact of the profitability of the economic and the basic activity has been calculated by applying the author's worked out methodology. There have been calculated and analysed the profitability variation quotients of the branches of economy and the basic activity, which characterize the financial risk. The advantages of the branches in Latgale have been stated by combining the analysis of profitability and the financial risks.*

Keywords. *Economic profitability, financial risk, profitability of the basic activity, variation quotient.*

Ievads

Lai likvidētu Latgales atpalcību no Latvijas vidējā līmeņa, Latgalē ne tikai pēc iespējas vairāk jāiegulda ES fondu līdzekļi, bet arī jāpaaugstina jau ieguldīto resursu atdeve.

Viens no ieguldītā kapitāla atdeves rādītājiem ir rentabilitāte. Ar tās palīdzību komersanti var salīdzināt savus finanšu rezultātus ar citu komersantu finanšu rezultātiem, plānošanas reģiona rādītājus ar Latvijas rādītājiem, atsevišķu nozaru rentabilitāti ar Latvijas atbilstošo nozaru rentabilitāti, kā arī veikt citus salīdzinājumus. Komerccabiedrību īpašnieki var izdarīt secinājumus un pieņemt attiecīgus lēmumus.

Rentabilitātes rādītāji ir svarīgi arī investoriem. Investoru interesi veikt ieguldījumus lielā mērā nosaka iespējamā kapitāla atdeve. Savukārt, potenciālās kapitāla atdeves prognoze balstās uz jau esošo situāciju uzņēmumā, nozarē, reģionā. Rīcības plānā Latgales reģiona izaugsmei 2012–2013.gadā (1.) teikts, ka nepieciešams plašāk sniegt komersantiem informāciju par komercdarbības iespējām Latgalē, t.sk. veikt pētījumus par potenciāli peļņu nesošām nozarēm un to rezultātus publiskot.

Vēloties dot arī savu ieguldījumu šī jautājuma risināšanā, autore veikusi aprēķinus, apkopojusi un analizējusi rentabilitātes rādītājus par Latgales plānošanas reģiona saimniecības nozarēm laika periodā no 2006.g. līdz 2012.g., kas ietver periodu pirms krīzes, krīzes gadus un periodu pēc krīzes. Lai varētu novērtēt Latgales saimniecības nozaru rentabilitātes rādītājus, tie salīdzināti ar Latvijas attiecīgo nozaru rādītājiem. Salīdzinot rentabilitātes rādītājus, analizēti arī to variācijas koeficienti, kas raksturo finansiālo risku.

Darba mērķis – sniegt informāciju visiem interesentiem, it īpaši potenciāliem investoriem, par Latgales saimniecības nozaru rentabilitātes un finansiālā riska rādītājiem un to dinamiku pēdējo septiņu gadu laikā.

Lai sasniegtu mērķi, jāatrisina sekojoši uzdevumi:

- no rentabilitātes rādītāju loka jāizvēlas tie rentabilitātes rādītāji, kuri atspoguļo ieguldītā kapitāla atdevi;
- jāaprēķina izvēlētie rentabilitātes rādītāji un to variācijas koeficienti pa visām Latgales un Latvijas saimniecības nozarēm par laika periodu no 2006.g. līdz 2012.g.;
- jāanalizē Latgales saimniecības nozaru rentabilitāte un variācijas koeficienti salīdzinājumā ar attiecīgiem Latvijas rādītājiem.

Analizē pielietotās metodes – dinamisko rindu aprēķini, variāciju rindu vidējo svērto un izkliedes rādītāju (vidējo svērto variācijas koeficientu) aprēķini.

Pamatteksts

Teorijā un praksē pielieto dažādus rentabilitātes rādītājus. Kapitāla atdeves raksturošanai lieto ekonomisko rentabilitāti – peļņas attiecību pret gada vidējo aktīvu apjomu. Aktīvu apjoms atspoguļo visu uzņēmumā ieguldīto kapitālu. Kapitāls var tikt ieguldīts ne tikai pamatdarbībā, bet arī pārējā saimnieciskā darbībā, finanšu ieguldījumu un ārkārtas darbībā. Galvenā darbība, kuras veikšanai dibināts uzņēmums, ir pamatdarbība. Lietderīgi būtu aprēķināt arī pamatdarbībā ieguldītā kapitāla atdevi kā pamatdarbības peļņas attiecību pret pamatdarbībā ieguldītā kapitāla apjomu (pamatdarbības aktīviem). Ja grūtības nesagādā kapitāla, kurš investēts finanšu ieguldījumu darbības veikšanai, noteikšana, tad attiecībā uz pārējo saimniecisko darbību, kura, kā tas būs redzams tālāk, ievērojami ietekmē saimnieciskās darbības rezultātu, tas praktiski nav iespējams, izmantojot tikai bilances datus. Līdz ar to tiek apgrūtināta pamatdarbībā ieguldīto aktīvu apjoma noteikšana. Nepieciešams arī aprēķināt pamatdarbības peļņu. Autore ir izstrādājusi pamatdarbības peļņas aprēķina metodiku (2.), kuras precizitāte ir pietiekama tālāko

aprēķinu un analīzes veikšanai. Līdz ar to tika radīta iespēja aprēķināt jaunu rentabilitātes rādītāju – pamatdarbības rentabilitāti kā pamatdarbības peļņas attiecību pret neto apgrozījumu, kuru veido pamatdarbība, un aprēķināt faktoru, kas rada starpību starp ekonomisko un pamatdarbības rentabilitāti, ietekmi (2.). Faktori, kas veido starpību starp pamatdarbības rentabilitāti un ekonomisko rentabilitāti, ir pārējās saimnieciskās darbības, finanšu ieguldījumu darbības un ārkārtas darbības rezultāti, procentu un nodokļu no peļņas maksājumi un aktīvu aprites ātrums. Analizējot ekonomisko rentabilitāti saistībā ar pamatdarbības rentabilitāti un faktoru, kas veido starpību starp ekonomisko rentabilitāti un pamatdarbības rentabilitāti, var veikt padziļinātu ieguldītā kapitāla atdeves analīzi.

1.tab. apkopoti pamatdarbības rentabilitātes, ekonomiskās rentabilitātes un faktoru, kas veido starpību starp ekonomisko un pamatdarbības rentabilitāti, aprēķinu rezultāti par laika periodu no 2007.g. līdz 2012.g. (par 2006.g. nav iespējams veikt ekonomiskās rentabilitātes aprēķinus, jo autores rīcībā nav nozaru bilanču dati uz 2006.g. sākumu pēc pašreiz pastāvošās nozaru klasifikācijas. Pamatdarbības rentabilitātes aprēķinus par 2006.g. iespējams veikt, jo peļņas vai zaudējumu aprēķins par 2006.g. satur informāciju par neto apgrozījumu). Aprēķini veikti par Latgales plānošanas reģionu (turpmāk – Latgali) un Latviju kopumā.

Latgales saimniecības ekonomiskā rentabilitāte 2007., 2008. un 2009.g. bija zemāka nekā visas Latvijas saimniecības ekonomiskā rentabilitāte, 2010., 2011. un 2012.g. tā bija augstāka. Tātad, vadoties no ekonomiskās rentabilitātes rādītāja, var secināt, ka Latgales komercsabiedrības periodā pēc krīzes sākušas strādāt efektīvāk, to kapitāla atdeve bijusi augstāka nekā Latvijas komercsabiedrībās. Tajā pašā laikā visu pētījuma periodu Latgales saimniecības pamatdarbības rentabilitāte bija ievērojami zemāka nekā Latvijas. Kā izriet no 1.tab. datiem, galvenais faktors, kurš ietekmēja starpību starp ekonomisko un pamatdarbības rentabilitāti, bija pārējās saimnieciskās darbības rezultāts, kurš Latgalē visu pētījuma periodu bija pozitīvs, bet Latvijā negatīvs. Pie tam, Latgalē pārējā saimnieciskā darbība 2011. un 2012.g. bija ienesīgāka nekā pamatdarbība. Pēc autores domām, vērtējot saimnieciskās darbības rezultātu, galvenā nozīme ir pamatdarbības rezultātam, un pārējās saimnieciskās darbības rezultātam vajadzētu būt tikai kā papildus peļņai vai zaudējumiem.

Vislielākā negatīvā ietekme uz ekonomisko rentabilitāti gan Latgales, gan Latvijas saimniecībā bija procentu maksājumiem (izteiktiem procentos no neto apgrozījuma). It īpaši negatīva to ietekme Latgales saimniecībā bija 2008., 2009. un 2010.g., kad procentu

maksājumu apjoms bija lielāks vai vienāds (2012.g.) ar pamatdarbības peļņu. Nodokļu no peļņas ietekme, (izteikta procentos no neto apgrozījuma) bija mazāka nekā procentu maksājumiem. Svārstīga bija aktīvu aprites ietekme.

1.tabula

Latgales un Latvijas saimniecības pamatdarbības un ekonomiskā rentabilitāte un ekonomisko rentabilitāti ietekmējušie faktori
laika periodā no 2007.g. līdz 2012.g. (%)
(autores aprēķins, izmantojot (4.) datus)

Rādītāji		2007	2008	2009	2010	2011	2012
Pamatdarbības rentabilitāte	Latgale	4,28	1,43	-0,93	1,46	1,26	2,08
	Latvija	7,04	5,98	3,68	5,07	5,75	6,07
	starpība	-2,76	-4,55	-4,62	-3,60	-4,49	-3,99
Pārējās saimnieciskās darbības rezultāts	Latgale	0,73	0,97	0,45	0,79	2,29	2,26
	Latvija	-0,15	-2,65	-4,23	-3,05	-1,41	-2,53
	starpība	0,87	3,62	4,68	3,85	3,69	4,79
Finanšu ieguldījumu darbības rezultāts	Latgale	0,31	0,43	0,45	0,50	0,32	0,29
	Latvija	0,94	1,03	1,07	0,87	0,09	0,68
	starpība	-0,63	-0,60	-0,63	-0,38	0,22	-0,39
Procentu maksājumi	Latgale	-1,48	-1,82	-1,97	-1,46	-1,09	-0,94
	Latvija	-1,62	-2,01	-2,58	-2,01	-1,57	-1,28
	starpība	0,14	0,19	0,61	0,55	0,48	0,34
Ārkārtas darbības rezultāts	Latgale	0,02	0,07	-0,20	0,01	0,15	0,09
	Latvija	-0,01	-0,02	-0,17	-0,11	-0,04	-0,04
	starpība	0,03	0,09	-0,03	0,12	0,19	0,13
Nodokļi no peļņas	Latgale	-1,01	-0,69	-0,47	-0,60	-0,56	-0,91
	Latvija	-1,23	-0,85	-0,73	-0,78	-0,72	-0,78
	starpība	0,22	0,16	0,26	0,18	0,17	-0,13
Komerציālā rentabilitāte	Latgale	2,84	0,39	-2,67	0,70	2,37	2,87
	Latvija	4,96	1,48	-2,96	-0,01	2,11	2,11
	starpība	-2,12	-1,09	0,28	0,72	0,26	0,75
Aktīvu aprites ietekme	Latgale	0,90	0,05	0,49	-0,05	0,12	0,35
	Latvija	1,18	-0,05	0,80	0,00	-0,20	-0,03
	starpība	-0,29	0,10	-0,31	-0,05	0,32	0,38
Ekonomiskā rentabilitāte	Latgale	3,73	0,44	-2,19	0,65	2,49	3,21
	Latvija	6,14	1,43	-2,16	-0,01	1,91	2,08
	starpība	-2,41	-0,99	-0,03	0,66	0,58	1,13

No 1.tab. datiem redzams, ka lietderīgi ir analizēt ne tikai ekonomisko rentabilitāti, bet arī pamatdarbības rentabilitāti un faktorus, kas veido starpību starp pamatdarbības un ekonomisko rentabilitāti. Pārejot pie saimniecības nozaru rentabilitātes analīzes, tālāk rakstā tiks analizēta ekonomiskā un pamatdarbības rentabilitāte. Raksta ierobežotā apjoma dēļ, nozaru līmenī netiks atspoguļota faktoru, kas veido starpību starp pamatdarbības rentabilitāti un ekonomisko rentabilitāti, skaitliskā ietekme, autore tikai minēs savu aprēķinu rezultātus.

2.tab. apkopoti Latgales saimniecības nozaru ekonomiskās rentabilitātes laikā no 2007.g. līdz 2012.g. aprēķinu rezultāti.

2.tabula

Latgales saimniecības nozaru ekonomiskā rentabilitāte
laikā no 2007.g. līdz 2012.g. (%).
(autores aprēķins, izmantojot (4.) datus)

Nozare	2007	2008	2009	2010	2011	2012
A	3,60	0,83	-1,69	4,62	3,14	4,55
B	21,33	9,14	-1,52	5,60	5,68	11,58
C	4,34	-0,24	-2,52	2,36	5,28	3,85
D	-4,38	0,84	3,35	3,97	1,24	2,05
E	2,21	1,30	1,32	1,42	0,46	0,21
F	17,93	9,14	0,68	-7,09	0,60	2,55
G	4,79	1,58	-3,07	-0,28	-0,15	1,23
H	-0,73	-4,45	-7,89	0,60	8,24	9,26
I	-1,38	-6,02	-18,61	-10,93	-7,73	-6,21
J	15,49	12,02	8,27	4,72	7,29	12,46
K	4,35	0,82	1,31	•	3,02	0,11
L	-1,05	-0,42	0,93	-0,46	-0,89	1,30
M	17,40	13,76	4,47	6,34	5,49	4,33
N	5,98	-1,34	-4,20	4,07	8,67	8,58
P	2,47	-6,48	1,37	36,26	7,77	7,97
Q	5,75	1,10	1,87	2,62	-1,69	-0,97
R	-2,36	-5,49	-2,18	0,07	-1,65	-9,12
S	-2,70	-7,22	-2,62	-4,44	-5,71	-6,80

• - informācija konfidenciāla

Ekonomiskā rentabilitāte bija atšķirīga pa nozarēm un svārstīga laikā. Svārstības laikā lielā mērā izskaidrojamas ar pētījuma periodu, kurš ietver tā saucamos „treknos gadus” 2006. un 2007.g., krīzes gadus 2008. un 2009.g. un periodu pēc krīzes.

Rentabilitātes atšķirības pa nozarēm nosaka daudzi faktori. Tajā skaitā rentabilitāti ietekmē arī uzņēmuma atrašanās noteiktā teritorijā: dabas resursi, infrastruktūra, darbaspēka kvalifikācija u.c. Lai novērtētu

rentabilitātes līmeni un tā svārstības pa saimniecības nozarēm Latgalē, lietderīgi to salīdzināt ar attiecīgiem rādītājiem pa Latviju kopumā, tādējādi konstatējot situācijas Latgalē ietekmi uz rentabilitāti.

Latgales saimniecības nozaru ekonomiskās rentabilitātes rādītāji apkopoti 2.tab., Latvijas – 3.tab.

Šeit un tālāk izmantota vispārējā ekonomiskās darbības klasifikācija (3.). Tā ir sekojoša:

- A – lauksaimniecības, mežsaimniecības un zivsaimniecības produkti,
- B – derīgo izrakteņu ieguve,
- C – gatavie izstrādājumi,
- D – elektroenerģija, gāze, ūdens tvaiks un gaisa kondicionēšana,
- E – ūdens piegāde; notekūdeņu, atkritumu apsaimniekošana un attīrīšanas pakalpojumi,
- F – būves un būvdarbi,
- G – vairumtirdzniecības un mazumtirdzniecības pakalpojumi; automobiļu un motociklu remonta pakalpojumi,
- H – transporta un uzglabāšanas pakalpojumi,
- I – izmitināšana un ēdināšanas pakalpojumi,
- J – informācijas un sakaru pakalpojumi,
- K – finanšu un apdrošināšanas pakalpojumi,
- L – ar nekustamo īpašumu saistītie pakalpojumi,
- M – profesionālie, zinātniskie un tehniskie pakalpojumi,
- N – administratīvie un palīgpakalpojumi,
- P – izglītības pakalpojumi,
- Q – cilvēku veselības aprūpes un sociālās aprūpes pakalpojumi,
- R – mākslas, izklaides un atpūtas pakalpojumi,
- S – citi pakalpojumi.

Salīdzinot 2. un 3.tab. datus, redzams, ka profesionālo, zinātnisko un tehnisko pakalpojumu (M) ekonomiskā rentabilitāte visu pētījuma periodu Latgalē bija augstāka nekā Latvijā. Būvju un būvdarbu (F), finanšu un apdrošināšanas pakalpojumu (K) un ar nekustamo īpašumu saistīto pakalpojumu (L) ekonomiskā rentabilitāte piecos no sešiem gadiem Latgalē bija augstāka nekā Latvijā. Lauksaimniecības, mežsaimniecības un zivsaimniecības (A) un izmitināšanas un ēdināšanas pakalpojumu (I) ekonomiskā rentabilitāte visu pētījuma periodu Latgalē bija zemāka nekā Latvijā. Pārējo nozaru ekonomiskā rentabilitāte Latgalē salīdzinājumā ar Latviju dažos gados bija augstāka, dažos zemāka.

Latvijas saimniecības nozaru ekonomiskā rentabilitāte
laikā no 2007.g. līdz 2012.g. (%).
(autores aprēķins, izmantojot (4.) datus)

Nozare	2007	2008	2009	2010	2011	2012
A	17,91	8,15	3,29	10,11	6,79	7,06
B	17,02	6,03	4,36	5,19	6,57	8,08
C	4,99	0,08	-3,22	1,67	2,77	3,60
D	2,18	1,66	1,26	2,79	18,09	1,94
E	1,70	1,31	0,82	0,90	-0,14	0,34
F	7,41	0,24	-5,73	-3,65	-3,41	0,20
G	6,62	1,68	-4,18	0,47	2,58	3,71
H	5,97	1,34	1,63	1,72	1,36	4,75
I	4,96	-4,44	-9,26	-6,30	-6,02	-2,42
J	19,33	15,22	8,14	9,04	7,10	8,81
K	3,54	-1,08	-2,64	-0,85	0,70	1,86
L	3,00	-1,00	-4,15	-5,17	-3,33	-1,81
M	11,20	12,78	3,23	2,02	2,24	2,48
N	7,36	1,14	-3,48	-0,73	2,80	-11,81
O	3,65	1,36	0,95	0,78	-76,23	3,45
P	7,63	1,82	4,51	4,43	8,64	5,31
Q	7,34	1,00	3,17	3,53	-1,14	0,75
R	8,58	-1,68	-7,38	-5,05	1,17	6,93
S	0,02	-5,72	-11,04	-5,22	-4,22	-2,84

O – valsts pārvaldes un aizsardzības pakalpojumi, obligātās sociālās apdrošināšanas pakalpojumi.

Ievērojamās rentabilitātes svārstības laikā apgrūtina Latgales un Latvijas attiecīgo nozaru rentabilitātes salīdzināšanu. Variācijas koeficienti ļauj novērtēt svārstību lielumu un veikt to salīdzināšanu starp attiecīgās nozares variācijas koeficientiem Latgalē un Latvijā. Variācijas koeficients raksturo finansiālo risku: jo lielāka tā absolūtā vērtība, jo augstāks finansiālais risks sasniegt vidējo rādītāju. Lai varētu aprēķināt variācijas koeficientu, aprēķināta svērtā aritmētiskā vidējā rentabilitāte un standartnovirze. Gan svērtās aritmētiskās vidējās rentabilitātes, gan standartnovirzes aprēķinā kā svāri izmantoti gada vidējie aktīvu apjomi, veicot aprēķinus par ekonomisko rentabilitāti, un neto apgrozījums, veicot aprēķinus par pamatdarbības rentabilitāti. Variācijas koeficients aprēķināts, dalot svērtā standartnovirzi ar svērtā aritmētisko vidējo rentabilitāti.

Svērtās aritmētiskās vidējās ekonomiskās rentabilitātes un tās variācijas koeficientu aprēķina rezultāti apkopoti 4.tab.

Treknrakstā izdalīti variācijas koeficienti Latgales saimniecības nozarēs, kurās tie bija mazāki nekā attiecīgās Latvijas nozarēs, un svērtā

aritmētiskā vidējā rentabilitāte nozarēs, kurās tā bija augstāka kā Latvijā. Tālāk tiks analizētas šīs nozares, uzskatot, ka pārējās Latgales saimniecības nozares no ekonomiskās rentabilitātes un finansiālā riska viedokļa nav pievilcīgas investoriem, jo to rentabilitāte bija zemāka un vienlaicīgi finansiālais risks augstāks. Tās var interesēt investorus no kāda cita viedokļa.

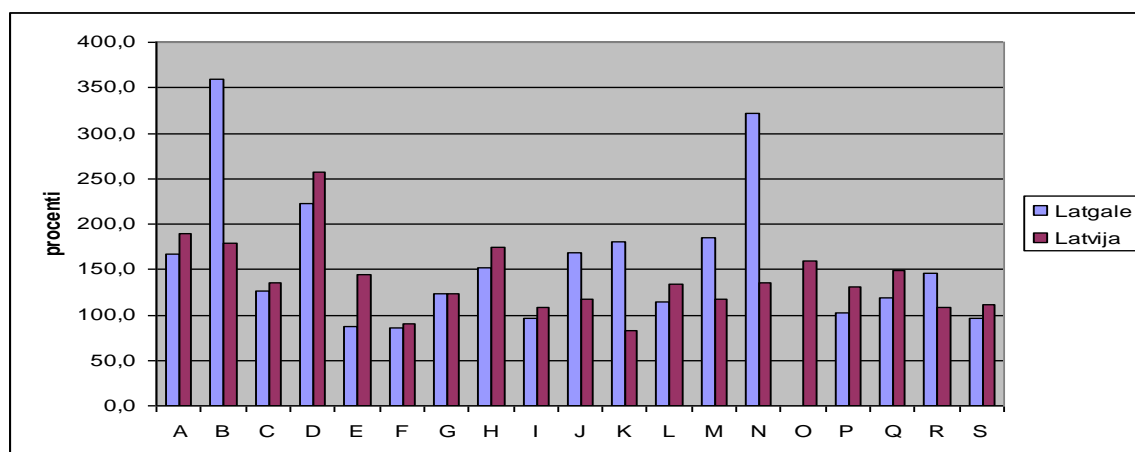
Zems variācijas koeficients liecina par relatīvi stabilu un dotajam kopumam tipisku vidējo lielumu, par nelielu finansiālo risku iegūt vidējo rādītāja līmeni, respektīvi, vidējo rentabilitāti. Ne vienmēr augsts variācijas koeficients jāvērtē negatīvi. Augsts variācijas koeficients var liecināt par aktīvu procesu, kur kontrastu veidā izpaužas attīstības progress. Tādēļ, vērtējot variācijas koeficientu, jāņem vērā arī nozares attīstības temps.

4.tabula

Latgales un Latvijas saimniecības nozaru svērtā aritmētiskā vidējā ekonomiskā rentabilitāte un tās variācijas koeficienti par laika periodu no 2007.g. līdz 2011.g. (%)
(autores aprēķins, izmantojot (4.) datus)

Nozare	svērtā aritmētiskā vidējā ekonomiskā rentabilitāte		variācijas koeficients	
	Latgale	Latvija	Latgale	Latvija
A	2,62	8,27	84,6	47,6
B	7,67	7,22	80,4	48,2
C	2,13	1,59	129,2	165,7
D	1,56	5,32	151,1	123,2
E	1,03	0,72	59,9	81,2
F	4,31	-1,13	182,3	-370,4
G	0,70	1,77	345,6	186,0
H	0,61	2,74	1028,1	65,4
I	-8,69	-4,19	-64,0	-104,9
J	9,66	11,22	36,9	39,2
K	1,67	0,14	87,6	1467,4
L	-0,03	-2,45	-2907,0	-98,4
M	8,37	4,79	57,8	86,7
N	4,23	-1,58	116,1	-387,6
P	9,51	5,35	141,8	41,9
Q	0,99	1,99	227,7	123,6
R	-3,46	0,08	-94,2	7625,1
S	-4,78	-5,16	-39,2	-67,3

Latgales un Latvijas saimniecības nozaru neto apgrozījuma augums 2012.g. procentos pret 2006.g. atspoguļots 1.att.



1.attēls. Latgales un Latvijas saimniecības nozaru neto apgrozījuma augums 2012.g. procentos pret 2006.g. (autores aprēķins, izmantojot (4.) datus)

No nozarēm, kuru svērtā aritmētiskā vidējā ekonomiskā rentabilitāte Latgalē bija augstāka nekā Latvijā un variācijas koeficients zemāks, četrus nozaru neto apgrozījuma augums pētījuma periodā bija vai nu samērā neliels vai pat negatīvs. Tās bija ūdens piegāde, notekūdeņu, atkritumu apsaimniekošana un attīrīšanas pakalpojumi (E), gatavo izstrādājumu ražošana (C), būves un būvdarbi (F) un izglītības pakalpojumi (P). Piecas no nozarēm, kuru svērtā aritmētiskā vidējā ekonomiskā rentabilitāte Latgalē bija augstāka un/vai variācijas koeficients zemāks nekā Latvijā, pētījuma periodā strauji attīstījās. Tās bija derīgo izrakteņu ieguve (B), administratīvie un palīgpakalpojumi (N), profesionālie, zinātniskie un tehniskie pakalpojumi (M), finanšu un apdrošināšanas pakalpojumi (K) un informācijas un sakaru pakalpojumi (J).

Administratīvo un palīgpakalpojumu (N) sniegšana Latgalē attīstījās ļoti strauji, tās neto apgrozījuma pieaugums pētījuma periodā Latgalē bija 221,2%, Latvijā tikai 35,1% (1.att.) Autore nekommentēs šo Latgales attīstības „fenomenu” un tālāk minētās nozares rādītājus neanalizēs.

5.tab. apkopoti minēto astoņu nozaru svērtā aritmētiskā vidējā ekonomiskā rentabilitāte un tās variāciju koeficienti, kā arī aprēķinātas starpības starp Latgales un Latvijas rādītājiem.

5.tabula

Nozaru C, E, F, P, B, J, K, M svērtā aritmētiskā vidējā ekonomiskā rentabilitāte, tās variācijas koeficienti un starpības starp Latgales un Latvijas rādītājiem (autores aprēķins, izmantojot 4.tab. datus)

Nozare	Svērtā aritmētiskā vidējā ekonomiskā rentabilitāte			Variācijas koeficients		
	Latgale (%)	Latvija (%)	starpība (procentpunkti)	Latgale (%)	Latvija (%)	starpība (procentpunkti)
nozares ar lēnu attīstības tempu						
C	2,13	1,59	0,54	129,2	165,7	-36,5
E	1,03	0,72	0,32	59,9	81,2	-21,4
F	4,31	-1,13	5,43	182,3	-370,4	-188,1
P	9,51	5,35	4,17	141,8	41,9	99,9
nozares ar strauju attīstības tempu						
B	7,67	7,22	0,45	80,4	48,2	32,1
J	9,66	11,22	-1,56	36,9	39,2	-2,3
K	1,67	0,14	1,52	87,6	1467,4	-1379,8
M	8,37	4,79	3,58	57,8	86,7	-28,9

Ne visas 5.tab. iekļautās nozares, neskatoties uz augstāku rentabilitāti un/vai zemāku finansiālo risku, var būt investoriem pievilcīgas. Svarīgs ir arī variācijas koeficienta lielums saistībā ar nozares attīstības tempu un rentabilitātes dinamiku.

Gatavo izstrādājumu ražošanas (C), ūdens piegādes, notekūdeņu, atkritumu apsaimniekošanas un attīrīšanas pakalpojumu (E) un būvju un būvdarbu (F) svērtā aritmētiskā vidējā ekonomiskā rentabilitāte Latgalē bija augstāka nekā Latvijā un finansiālais risks zemāks. Tomēr, salīdzinājumā ar citām nozarēm, gatavo izstrādājumu ražošanas (C) un būvju un būvdarbu (F) finansiālais risks bija augsts. Nozarēs ar lēnu attīstības tempu augsts rentabilitātes variācijas koeficients liecina par nopietnām saimnieciskām problēmām.

Izglītības pakalpojumu (P) svērtā aritmētiskā vidējā ekonomiskā rentabilitāte Latgalē bija augstāka, bet variācijas koeficients arī augstāks. No ekonomiskās rentabilitātes viedokļa nozare var būt pievilcīga investoriem, kas nebaidās riskēt, lai iegūtu augstāku rentabilitāti.

Profesionālo, zinātnisko un tehnisko pakalpojumu (M) un finanšu un apdrošināšanas pakalpojumu (K) vidējā rentabilitāte Latgalē bija augstāka nekā Latvijā, variācijas koeficienti zemāki. Ņemot vērā, ka profesionālie, zinātniskie un tehniskie pakalpojumi (M) strauji attīstījās, finansiālais risks vērtējams kā zems. Jāatzīmē, ka nozares rentabilitātei

pētījuma periodā bija tendence samazināties (2.tab.). Arī Latvijā profesionālo, zinātnisko un tehnisko pakalpojumu (M) rentabilitāte samazinājās (3.tab.). Turpinoties šādai tendencei, Latgalē nozares ekonomiskā rentabilitāte var arī nākotnē būt augstāka nekā Latvijā un no ekonomiskās rentabilitātes un finansiālā riska viedokļa investīcijas Latgalē var būt izdevīgas.

Derīgo izrakteņu ieguves (B) rentabilitātes variācijas koeficients Latgalē bija augstāks nekā Latvijā, tas atbilst situācijai, kad nozare strauji attīstās (1.att.). Svērtā aritmētiskā vidējā ekonomiskā rentabilitāte bija augstāka nekā Latvijā un tā tāpat kā pirmskrīzes periodā, 2012.g. atkal bija augstāka nekā Latvijā (2. un 3.tab.). Nozare var būt pievilcīga investoriem.

Informācijas un sakaru pakalpojumi (J) bija viena no rentablākām nozarēm Latgalē un, neskatoties uz straujo attīstību, finansiāli stabila (zems variācijas koeficients). Kaut gan svērtā aritmētiskā vidējā rentabilitāte bija zemāka nekā Latvijā, nozares rentabilitātei bija tendence augt (2.tab.) un tā 2012.g. jau pārsniedza Latvijas līmeni. No ekonomiskās rentabilitātes viedokļa nozare pievilcīga investoriem.

Otrs rentabilitātes rādītājs, kurš raksturo kapitāla atdevi, – pamatdarbības rentabilitāte – ienes daļējas izmaiņas līdzšinējā nozaru finansiālā stāvokļa novērtējumā.

6.tabula

Latgales saimniecības nozaru pamatdarbības rentabilitāte laikā
no 2006.g. līdz 2012.g., (%)
(autores aprēķins, izmantojot (4.) datus)

	2006	2007	2008	2009	2010	2011	2012
A	-3,68	-3,77	-9,63	-17,94	-7,61	-7,45	-6,87
B	11,08	31,68	21,34	2,52	23,40	19,76	31,35
C	3,62	4,23	1,87	-0,46	3,69	3,55	3,88
D	-5,25	-7,81	-4,30	5,91	7,75	1,65	2,97
E	4,95	5,80	1,59	2,13	-2,88	-8,57	-8,29
F	6,79	10,80	7,59	3,72	-3,81	2,62	3,62
G	2,63	3,14	2,13	-0,03	0,80	1,18	1,48
H	7,93	0,80	-8,11	-16,79	-0,74	-2,63	-0,12
I	-4,70	1,75	-3,02	-16,03	-7,09	-3,12	-2,61
J	10,50	13,71	13,07	9,44	9,39	8,21	11,47
K	10,37	19,49	16,12	16,77		12,29	2,80
L	6,37	9,74	5,27	11,18	7,55	4,74	10,79
M	15,69	13,74	10,92	6,87	9,69	11,97	7,50
N	4,35	4,87	-3,30	-2,36	5,80	5,23	10,25
P	2,78	5,17	-6,45	4,34	21,97	9,48	10,86
Q	2,02	2,77	-0,43	0,97	0,29	-8,77	-7,90
R	-27,16	-34,00	-59,00	-44,78	-16,14	-46,01	-39,04
S	-5,52	-0,25	-8,55	-6,52	-6,46	-10,26	-8,19

Latvijas saimniecības nozaru pamatdarbības rentabilitāte laikā
no 2006.g. līdz 2012.g., (%)
(autores aprēķins, izmantojot (4.) datus)

	2006	2007	2008	2009	2010	2011	2012
A	11,01	17,72	7,23	2,46	12,25	9,37	8,50
B	14,17	16,41	12,21	10,64	11,27	12,08	14,70
C	5,88	5,59	2,70	0,41	4,67	4,85	5,39
D	18,54	25,95	28,32	29,23	29,12	27,60	23,17
E	1,55	3,13	3,12	1,48	1,19	-1,01	-1,95
F	7,87	8,38	5,77	0,93	-0,16	1,76	5,05
G	2,66	3,11	1,93	-0,76	1,59	1,96	2,31
H	6,05	5,06	9,29	9,53	3,71	9,76	9,37
I	6,07	5,26	-0,40	-11,28	-5,31	-4,99	-0,46
J	26,61	25,03	23,60	19,84	18,17	16,98	16,61
K	23,07	26,59	23,71	-8,05	27,17	28,08	32,07
L	21,94	20,23	14,93	6,46	7,13	7,39	11,47
M	10,69	12,16	9,49	7,55	6,11	7,86	8,63
N	7,47	7,59	3,94	1,62	5,09	5,56	6,95
O	9,16	6,71	4,55	7,15	9,72	9,14	6,09
P	8,41	8,09	2,95	9,33	13,34	11,85	8,49
Q	4,80	4,59	1,10	3,30	3,58	-2,13	-0,14
R	21,98	15,31	0,70	-17,43	-2,49	6,07	10,59
S	0,90	1,48	-2,78	-7,62	-4,40	-2,97	-1,00

Salīdzinot 8. un 4.tab. datus, redzams, ka nozaru, kuru vidējā rentabilitāte Latgalē bija augstāka un variācijas koeficienti zemāki nekā Latvijā, saraksts ir mainījies. Nav vairs treknrakstā atzīmēta ūdens piegādes, notekūdeņu, atkritumu apsaimniekošana un attīrīšanas pakalpojumu nozare (E), kuras svērtā aritmētiskā vidējā pamatdarbības rentabilitāte atšķirībā no ekonomiskās rentabilitātes Latgalē bija zemāka un variācijas koeficients ievērojami augstāks nekā Latvijā. Savukārt, klāt ir nākušas vairumtirdzniecības un mazumtirdzniecības pakalpojumu, automobiļu un motociklu remonta pakalpojumu nozare (G) un ar nekustamo īpašumu saistīto pakalpojumu nozare (L), kuru pamatdarbības rentabilitātes variācijas koeficienti Latgalē bija zemāki nekā Latvijā.

Starpību starp ūdens piegādes, notekūdeņu, atkritumu apsaimniekošanas un attīrīšanas pakalpojumu (E) ekonomisko un pamatdarbības rentabilitāti Latgalē, palielinot ekonomisko rentabilitāti, galvenokārt veidoja pārējās saimnieciskās darbības pozitīvais rezultāts: pēckrīzes gados tas bija $\approx 10-12\%$ no neto apgrozījuma, pamatdarbība radīja zaudējumus $\approx 3-9\%$ apmērā no neto apgrozījuma (autores aprēķini, izmantojot (4.) datus). Pamatdarbības zaudējumi tika segti ar

ieņēmumiem no pārējās saimnieciskās darbības. Pēc autores domām, neskatoties uz augstāku nekā Latvijā ekonomisko rentabilitāti, no finansiālā viedokļa kapitāla ieguldījumi nozares pamatdarbībā Latgalē, t.i. ūdens piegādes, notekūdeņu, atkritumu apsaimniekošana un attīrīšanas pakalpojumos, investoriem nav izdevīgi.

8.tabula

Latgales un Latvijas saimniecības nozaru svērtā aritmētiskā vidējā pamatdarbības rentabilitāte un tās variācijas koeficienti par laika periodu no 2006.g. līdz 2011.g. (%)
(autores aprēķins, izmantojot (4.) datus)

nozare	svērtā aritmētiskā vidējā pamatdarbības rentabilitāte		variācijas koeficients	
	Latgale	Latvija	Latgale	Latvija
A	-7,76	9,90	-96,8	86,0
B	22,11	13,04	188,7	14,2
C	3,05	4,36	32,3	33,2
D	1,13	26,57	1197,8	18,0
E	-0,02	1,01	-74704,8	172,4
F	5,50	4,93	157,8	95,6
G	1,71	1,95	28,8	29,0
H	-2,61	7,75	-820,7	35,3
I	-4,31	-0,99	-269,4	-1541,1
J	10,92	20,96	16,9	33,8
K	12,68	21,81	129,2	327,2
L	8,01	12,87	37,7	132,6
M	10,65	9,00	33,6	19,8
N	4,08	5,52	242,7	34,3
P	9,11	9,09	404,6	50,7
Q	-1,53	2,03	-608,1	138,8
R	-36,31	6,24	-276,3	1015,4
S	-6,09	-2,18	-86,4	-193,6

9.tab. apkopoti 8.tab. treknrakstā atzīmēto nozaru svērtā aritmētiskā vidējā pamatdarbības rentabilitāte un tās variāciju koeficienti, kā arī aprēķinātas starpības starp Latgales un Latvijas rādītājiem.

Nozaru C, E, F, P, B, J, K, M svērtā aritmētiskā vidējā pamatdarbības rentabilitāte, tās variācijas koeficienti un starpības starp Latgales un Latvijas rādītājiem
(autores aprēķins, izmantojot 9.tab. datus)

Nozare	Svērtā aritmētiskā vidējā pamatdarbības rentabilitāte			variācijas koeficients		
	Latgale (%)	Latvija (%)	starpība (procentpunkti)	Latgale (%)	Latvija (%)	starpība (procentpunkti)
nozares ar lēnu attīstības tempu						
C	3,05	4,36	-1,31	32,28	33,24	-0,96
F	5,50	4,93	0,57	157,77	95,56	62,21
G	1,71	1,95	-0,24	28,85	29,00	-0,16
P	9,11	9,09	0,02	404,64	50,67	353,97
nozares ar strauju attīstības tempu						
B	22,11	13,04	9,08	188,66	14,22	174,44
J	10,92	20,96	-10,04	16,85	33,84	-16,99
K	12,68	21,81	-9,13	129,25	327,23	-197,98
L	8,01	12,87	-4,86	37,75	132,56	-94,81
M	10,65	9,00	1,66	33,56	19,84	13,72

Nozaru, kuras iekļautas gan 5.tab. gan 9.tab., pamatdarbības rentabilitāte Latgalē bija augstāka par ekonomisko rentabilitāti, neskatoties uz to, ka par Latgali kopumā pamatdarbības rentabilitāte bija zemāka nekā Latvijā (1.tab.) Analizējamās nozarēs pārējā saimnieciskā darbība Latgalē radīja zaudējumus, izņemot finanšu un apdrošināšanas pakalpojumus (K), kuri peļņu guva galvenokārt no finanšu ieguldījumu darbības. Tātad, analizējamās nozarēs Latgalē pamatdarbība bija galvenais peļņas avots. Pamatdarbības rentabilitātes variācijas koeficienti bija gan zemāki, gan augstāki nekā ekonomiskās rentabilitātes variācijas koeficienti.

Kaut gan analizējamo nozaru pamatdarbības rentabilitāte Latgalē bija augstāka nekā ekonomiskā rentabilitāte, starpība starp Latgales un Latvijas attiecīgo nozaru pamatdarbības rentabilitāti bija mazāka nekā ekonomiskai rentabilitātei (izņemot derīgo izrakteņu ieguvī (B)). Tas ietekmē attiecīgo nozaru novērtējumu no finansiālā viedokļa.

Gatavo izstrādājumu ražošanas (C) un būvju un būvdarbu (F) finansiālais novērtējums pasliktinājās: starpība starp Latgales un Latvijas svērto aritmētisko vidējo pamatdarbības rentabilitāti salīdzinājumā ar ekonomisko rentabilitāti samazinājās, būvju un būvdarbu (F) finansiālais

risks Latgalē kļuva lielāks nekā Latvijā. Varbūtība, ka gatavo izstrādājumu ražošana (C) ieinteresēs investorus no rentabilitātes viedokļa, ir maza. Interese par ieguldījumiem būvju un būvdarbu (F) nozarē varētu būt saistīta ar nelielu, bet tomēr pozitīvo starpību starp Latgales un Latvijas rentabilitātes rādītājiem.

Izglītības pakalpojumu (P) pamatdarbības rentabilitāte Latgalē un Latvijā praktiski bija vienādas (pārējās saimnieciskās darbības rezultātu ietekmē), ievērojami pieaugot finansiālam riskam Latgalē. Tādējādi, pretēji iepriekšējam secinājumam, kurš izrietēja no ekonomiskās rentabilitātes analīzes, izglītības pakalpojumi (P) nav pievilcīgi investoriem no pamatdarbības rentabilitātes viedokļa.

Profesionālo, zinātnisko un tehnisko pakalpojumu (M) un finanšu un apdrošināšanas pakalpojumu (K) svērtā aritmētiskā vidējā pamatdarbības rentabilitātes starpība starp Latgali un Latviju bija pozitīva, kaut gan samazinājās salīdzinot ar ekonomiskās rentabilitātes starpību, finansiālais risks palielinājās. Profesionālo, zinātnisko un tehnisko pakalpojumu (M) pamatdarbības finansiālais risks gan bija augstāks Latgalē nekā Latvijā, tomēr tas bija viens no zemākiem Latgalē. Nozares zemais finansiālais risks ir apvienots ar augstāku nekā Latvijā ekonomisko un pamatdarbības rentabilitāti. Nozare var ieinteresēt investorus.

Informācijas un sakaru pakalpojumu (J) svērtā aritmētiskā vidējā pamatdarbības rentabilitāte Latgalē bija ievērojami zemāka nekā Latvijā, kaut gan, salīdzinot ar citām nozarēm, tā bija viena no rentablākām nozarēm Latgalē. Bez tam, ja Latvijā informācijas un sakaru pakalpojumu (J) pamatdarbības rentabilitātei bija tendence pazemināties (7.tab.), tad Latgalē 2012.g. tā paaugstinājās. Finansiālais risks bija zems un zemāks nekā Latvijā. Tā ir investoriem pievilcīga nozare, jo ar zemu finansiālo risku var iegūt priekš Latgales līmeņa augstu pamatdarbības un ekonomisko rentabilitāti, kaut gan zemāku nekā Latvijā.

Derīgo izrakteņu ieguves (B) svērtā aritmētiskā vidējā pamatdarbības rentabilitāte un tās variācijas koeficients Latgalē bija augstāks nekā Latvijā: vidējā rentabilitāte Latgalē bija par 9,08 procentpunktiem augstāka, variācijas koeficients augsts (188,66%) un ievērojami augstāks nekā Latvijā. Jāatzīmē, ka pamatdarbības rentabilitāte periodā pēc krīzes strauji auga un 2012.g. tā bija 31,35% (6.tab.). Derīgo izrakteņu ieguve (B), var būt interesanta nozare investoriem, kas gatavi riskēt, lai iegūtu augstu rentabilitāti.

Vairumtirdzniecības un mazumtirdzniecības pakalpojumu, automobiļu un motociklu remonta pakalpojumu (G) rentabilitātes variācijas koeficienti bija zemi, kas atbilst nozares lēnai attīstībai. Latgalē tie bija nedaudz zemāki (par 0,16 procentpunktiem) nekā Latvijā, bet

svērtā aritmētiskā vidējā rentabilitāte zemāka par 0,24 procentpunktiem. Nelielā starpība starp variācijas koeficientiem nerada īpašas priekšrocības kapitāla ieguldījumiem šajā nozarē Latgalē. Ekonomiskās rentabilitātes rādītāji Latgalē bija ievērojami sliktāki nekā Latvijā.

Ar nekustamo īpašumu saistīto pakalpojumu (L) svērtā aritmētiskā vidējā pamatdarbības rentabilitāte bija zemāka nekā Latvijā par 4,86 procentpunktiem (10.tab.), variācijas koeficients arī zemāks. Pamatdarbības rentabilitātei gan Latgalē gan Latvijā bija tendence augt un 2012.g. Latgalē tā bija tikai par 0,68 procentpunktiem zemāka nekā Latvijā (6. un 7.tab.). Pēc ekonomiskās rentabilitātes datiem, nozares zaudējumi Latgalē bija mazāki nekā Latvijā (zaudējumus radīja galvenokārt augstie procentu maksājumi), (autores aprēķins, izmantojot (4.) datus)), bet finansiālais risks ievērojami augstāks (4.tab.). No pamatdarbības rentabilitātes viedokļa nozare var interesēt investorus, bet finansiālie rādītāji ir ļoti svārstīgi.

Apkopojot rentabilitātes analīzes rezultātus pa nozarēm, var secināt, ka Latgalē ir nozares, kuras no rentabilitātes rādītāju viedokļa var interesēt investorus, kuri dod priekšroku zemam riskam, un investorus, kuri ir gatavi riskēt lai sasniegtu augstāku rentabilitāti.

Nozare ar zemu un zemāku kā Latvijā finansiālo risku ir informācijas un sakaru pakalpojumi (J). Tās pamatdarbības un ekonomiskā rentabilitāte bija viena no augstākām Latgalē, kaut gan zemāka nekā Latvijā. Zems finansiālais risks Latgalē bija arī profesionāliem, zinātniskiem un tehniskiem pakalpojumiem (M). Pie tam zemais finansiālais risks ir apvienots ar augstāku nekā Latvijā ekonomisko un pamatdarbības rentabilitāti.

Nozares ar augstu un augstāku kā Latvijā finansiālo risku bija derīgo izrakteņu ieguve (B) un būves un būvdarbi (F). Derīgo izrakteņu ieguves (B) ieguldījumi pamatdarbībā bija finansiāli riskanti, bet ar augstu kapitāla atdevi. Būvju un būvdarbu nozares (F) ekonomiskā un pamatdarbības rentabilitāte bija augstāka nekā Latvijā. bet nozarei stagnējot, finansiālais risks bija augsts.

Derīgo izrakteņu ieguves (B), būvju un būvdarbu (F), informācijas un sakaru pakalpojumu (J) un profesionālo, zinātnisko un tehnisko pakalpojumu (M) neto apgrozījuma īpatsvars Latgales saimniecības neto apgrozījumā 2012.g. bija 9,2%.

Galvenā problēma, kas padara lielāko daļu Latgales saimniecības nozaru nespējīgas konkurēt no rentabilitātes viedokļa ar Latvijas attiecīgām nozarēm, ir zemā pamatdarbības rentabilitāte.

Secinājumi

1. Kapitāla atdeves raksturošanai lieto ekonomisko rentabilitāti – peļņas attiecību pret gada vidējo aktīvu apjomu. Galvenā darbība, kuras veikšanai dibināts uzņēmums, ir pamatdarbība. Izmantojot autores izstrādāto pamatdarbības rentabilitātes aprēķina un faktoru, kas veido starpību starp ekonomisko un pamatdarbības rentabilitāti, metodiku, var veikt padziļinātu ieguldītā kapitāla atdeves analīzi.
2. Latgales saimniecības ekonomiskā rentabilitāte 2007., 2008. un 2009.g. bija zemāka nekā visas Latvijas saimniecības ekonomiskā rentabilitāte, 2010., 2011. un 2012.g. tā bija augstāka. Tajā pašā laikā visu pētījuma periodu Latgales saimniecības pamatdarbības rentabilitāte bija ievērojami zemāka nekā Latvijas. Galvenais faktors, kurš ietekmēja starpību starp ekonomisko un pamatdarbības rentabilitāti, bija pārējās saimnieciskās darbības rezultāts, kurš Latgalē visu pētījuma periodu bija pozitīvs, bet Latvijā negatīvs. Pie tam, Latgalē pārējā saimnieciskā darbība 2011. un 2012.g. bija ienesīgāka nekā pamatdarbība. Pēc autores domām, vērtējot saimnieciskās darbības rezultātu, galvenā nozīme ir pamatdarbības rezultātam, un pārējās saimnieciskās darbības rezultātam vajadzētu būt tikai kā papildus peļņai vai zaudējumiem.
3. Gan ekonomiskā, gan pamatdarbības rentabilitāte bija atšķirīga pa nozarēm un svārstīga laikā. Svārstības laikā lielā mērā izskaidrojamas ar pētījuma periodu, kurš ietver tā saucamos „treknos gadus”, 2006. un 2007.g., krīzes gadus 2008. un 2009. g. un periodu pēc krīzes. Rentabilitātes atšķirības pa nozarēm nosaka daudzi faktori. Tajā skaitā rentabilitāti ietekmē arī uzņēmuma atrašanās noteiktā teritorijā: dabas resursi, infrastruktūra, darbaspēka kvalifikācija u.c. Lai novērtētu ekonomiskās rentabilitātes līmeni un tā svārstības pa saimniecības nozarēm Latgalē, tā salīdzināta ar attiecīgiem rādītājiem pa Latviju kopumā, tādējādi konstatējot situācijas Latgalē ietekmi uz rentabilitāti.
4. Ievērojamās rentabilitātes svārstības laikā apgrūtina Latgales un Latvijas attiecīgo nozaru rentabilitātes salīdzināšanu. Variācijas koeficienti ļauj novērtēt svārstību lielumu un veikt to salīdzināšanu starp variācijas koeficientiem Latgalē un Latvijā. Variācijas koeficients raksturo finansiālo risku: jo lielāka tā absolūtā vērtība, jo augstāks finansiālais risks. Lai varētu aprēķināt variācijas koeficientus, aprēķināta svērtā aritmētiskā vidējā rentabilitāte un standartnovirze.

5. Ekonomiskā un pamatdarbības rentabilitāte, svērtā aritmētiskā vidējā rentabilitāte un tās variācijas koeficienti aprēķināti par 18 Latgales un 19 Latvijas saimniecības nozarēm. Sīkāka analīze veikta tikai par tām 10 nozarēm, kuru variācijas koeficienti Latgales saimniecības nozarēs bija mazāki nekā attiecīgās Latvijas nozarēs un svērtā aritmētiskā vidējā rentabilitāte nozarēs augstāka kā Latvijā. Pārējās Latgales saimniecības nozares no ekonomiskās rentabilitātes un finansiālā riska viedokļa nav pievilcīgas investoriem, jo to rentabilitāte bija zemāka un vienlaicīgi finansiālais risks augstāks. Tās var interesēt investorus no kāda cita viedokļa.
6. Ekonomiskās un pamatdarbības rentabilitātes un to variācijas koeficientu analīzes rezultāti ir atšķirīgi. Lielākās daļas rakstā analizēto nozaru pamatdarbības rentabilitāte Latgalē bija augstāka nekā ekonomiskā rentabilitāte. Tātad, analizējamās nozarēs Latgalē pamatdarbība bija galvenais peļņas avots, neskatoties uz kopējo situāciju Latgalē. Pārējās nozarēs galvenā problēma, kas padarīja lielāko daļu Latgales saimniecības nozaru nespējīgas konkurēt no rentabilitātes viedokļa ar Latvijas attiecīgām nozarēm, bija zemā pamatdarbības rentabilitāte.
7. Apkopojot ekonomiskās un pamatdarbības rentabilitātes analīzes rezultātus pa nozarēm, var secināt, ka Latgalē ir nozares, kuras no rentabilitātes viedokļa var interesēt investorus, kuri dod priekšroku zemam riskam, un investorus, kuri ir gatavi riskēt lai sasniegtu augstāku rentabilitāti.
Nozare ar zemu un zemāku kā Latvijā finansiālo risku ir informācijas un sakaru pakalpojumi (J). Tās pamatdarbības un ekonomiskā rentabilitāte bija viena no augstākām Latgalē, kaut gan zemāka nekā Latvijā. Zems finansiālais risks Latgalē bija arī profesionāliem, zinātniskiem un tehniskiem pakalpojumiem (M). Pie tam zemais finansiālais risks bija apvienots ar augstāku nekā Latvijā ekonomisko un pamatdarbības rentabilitāti.
Nozares ar augstu un augstāku kā Latvijā finansiālo risku bija derīgo izrakteņu ieguve (B) un būves un būvdarbi (F). Derīgo izrakteņu ieguves (B) ieguldījumi pamatdarbībā ir finansiāli riskanti, bet ar augstu kapitāla atdevi. Būvju un būvdarbu nozares (F) ekonomiskā un pamatdarbības rentabilitāte Latgalē bija augstāka nekā Latvijā, bet nozarei stagnējot, finansiālais risks bija augsts.

Izmantotā literatūra un avoti

1. Par rīcības plānu Latgales reģiona izaugsmei 2012.02013.gadā. LR Ministru kabineta 2012.g. 27.jūn. rīkojums Nr 281. Pieejas veids <http://likumi.lv>, apskatīts 2013.g. 11.septembrī
2. GARANČA B. Rentabilitātes analīze// *Latgales Tautsaimniecības pētījumi. Sociālo zinātņu žurnāls*. Galv.red.B.Garanča. Rēzekne: RA Izdevniecība, 2012 Nr.1(4), 103. - 112. lpp.
3. *Saimniecisko darbību statistiskā klasifikācija Eiropas Kopienā, 2.reakcija*. Latvijas Centrālās statistikas pārvaldes publikācija. Pieejas veids <http://www.csb.gov.lv/node/29900/list>, apskatīts 2013.g. 11.septembrī
4. Latvijas Centrālās statistikas pārvaldes nepublicētie materiāli:
 - *Komersantu (komercsabiedrību) bilances aktīva un pasīva rādītāji, 2006-2009 (perioda beigās), peļņas vai zaudējumu aprēķini 2006-2009. Piepr_1806(pēc darb.sk_Latgale_Latvija_2006-2009*
 - *Komersantu (komercsabiedrību) bilances aktīva un pasīva rādītāji 2010.g. beigās, peļņas vai zaudējumu aprēķini 2010.g. Pieprasījums 1648_pēc darb.sk_Latgale_Latvija_2010*
 - *Komersantu (komercsabiedrību) bilances aktīvs un pasīvs, peļņas vai zaudējumu aprēķini 2011.g. Pieprasījums_Latvija_Latgale*
 - *Komersantu (komercsabiedrību) bilances aktīvs un pasīvs, peļņas vai zaudējumu aprēķini 2012.g. Pieprasījums_Latvija_Latgale*

Summary

The aim of the article is to furnish information to those interested in it, especially to the potential investors regarding the profitability and financial risk indices of Latgale economic branches and their dynamics during the last seven years.

There has been carried out the analysis of the factors influencing the profitability of the economic and basic activity of Latgale and that of the whole of Latvia during the period of time from 2006 to 2012. The economic profitability of the economy of Latgale in the years 2007, 2008 and 2009 was lower than that of the economy of the whole Latvia, in the years 2010, 2011 and 2012 it was higher. The profitability index leads to the conclusion that during the period of the crisis the capital return in the economy of Latgale was higher than that in Latvia. At the same time during the whole period of the investigation the profitability of the basic activity of Latgale economy was considerably lower than that of Latvia. The main factor influencing the difference between the economic profitability and that of the basic activity was the result of the rest of economic activities, which was positive during the whole period of investigation in Latgale, while in Latvia it was negative. Moreover, the rest of the economic activities in Latgale was more profitable than that of the basic activity in the years 2011 and 2012.

The level of the profitability of economic and basic activity and its fluctuation according to branches of economy in Latgale are compared to the corresponding indices in Latvia in its entirety, thus stating the influence of the situation in Latgale on the profitability. The economic and the basic activity profitability and the beneficial arithmetical mean value and its quotients have been calculated in 19 economic branches of Latgale and Latvia. A more detailed analysis was carried out in the 10 branches, the variation quotients of which were smaller than those of the corresponding branches in Latvia, and the beneficial arithmetical mean profitability

was higher than that in Latvia. The rest of the economic branches of Latgale are not attractive to the investors from the point of view of their profitability and the financial risk, because their profitability was lower and, as a result, the financial risk was higher.

The results of the analysis of the profitability of economic and basic activity and variation quotients are different. The profitability of the majority of the basic activity, analysed in Latgale was lower and its variation quotients were higher than the economic profitability and its variation quotients. It is the chief problem, which makes a number of economic branches in Latgale unable to meet the competition in the corresponding branches of Latvia from the point of view of financial indices.

Summarizing the results of the analysis of profitability according to different branches the conclusion can be drawn that there are branches in Latgale, which from the point of view of financial indices can be subject of interest to both investors, who prefer low risk irrespective of the potential profitability, and investors, who are ready to risk in order to achieve higher profitability.

A branch with low and lower financial risk than in Latvia is information and communication. Its basic activities and economic profitability was one of the highest in Latgale, although it was lower than in Latvia. Professional, scientific and technical activities had low financial risk in Latgale. Besides the low financial risk is combined with the profitability of economic and basic profitability, which is higher than in Latvia.

Mining, quarrying and construction were branches with high and higher financial risk than in Latvia. Investments in the basic activity of mining and quarrying are financially risky, but with high capital return. The economic and basic activity profitability of construction was higher in Latgale than in Latvia, but as a result of the stagnation of the branch the financial risk was high.